



# PERFORMANS PROGRAMI



2022





*“Gençliđi yetiřtiriniz. Onlara ilim ve irfanın müspet fikirlerini veriniz.”*

*M. Atatürk*

## İÇİNDEKİLER

SUNUŞ.....	5
I. GENEL BİLGİLER .....	6
A. YETKİ, GÖREV ve SORUMLULUKLAR .....	9
B. ÖRGÜT YAPISI .....	11
C. İNSAN KAYNAKLARI .....	12
C.1. Akademik Personel .....	12
C.1.1. Yabancı Uyruklu Akademik Personel .....	13
C.1.2. Sözleşmeli Akademik Personel .....	13
C.2. İDARİ PERSONEL .....	13
D. FİZİKSEL KAYNAKLAR .....	15
D.1. Fiziksel Yapı .....	15
D.2. Kütüphane ve Teknolojik Kaynaklar .....	17
D.2.1. Kütüphane Kaynakları .....	17
D.2.2. Teknoloji Kaynakları .....	18
E. DİĞER BİLGİLER .....	20
E.1. Öğrenci Sayıları .....	20
II. PERFORMANS BİLGİLERİ .....	22
A. Temel Politika ve Öncelikler .....	22
B. Kurumsal Amaç ve Hedefler .....	23
B1.1 Amaç ve Hedefler .....	24
C. İDARE PERFORMANS BİLGİSİ.....	27
C.1 FAALİYET MALİYETLERİ TABLOSU.....	46
D. İDARELERİN TOPLAM KAYNAK İHTİYACI .....	70
E. DİĞER HUSUSLAR.....	74

## SUNUŞ



Çeyrek asrı geride bırakan Üniversitemiz yüksek nitelikli akademik programları ile sorun çözen, insani değerlere saygılı, bilgi üreten ve ürettiği bilgiyi hayata dönüştürerek toplumun eğitim ve gelişim sürecine katkıda bulunan bireyler yetiştirmeyi, bilim ve teknolojiden sanat ve spora kadar uzanan geniş bir yelpazede araştırmalar yapmayı, bölgenin ve ülkenin kalkınmasına yönelik ihtiyaçları karşılamayı gaye edinmiştir.

Günümüzde bölgesine ve dünyaya yön veren bir Türkiye var. Savunma sistemleri, tarımsal projeler, ulaşım alanında devrim niteliğinde yenilikler, yerli hızlı tren, dijital devrim, uydu fırlatma sistemi ve Akkuyu gibi önemli projelerin sadece konuşulmayıp uygulamaya geçildiği ülkemizde bilim yuvası Üniversitelere de önemli görevler düşmektedir. Dünyada yaşanan gelişmeleri takip eden, yorumlayan, geleceğin ihtiyaçlarını öngören ve bu ihtiyaçlara cevap verecek donanımda yerli ve milli duruşundan taviz vermeyen, sadece maddi kaygılarla hareket etmeyen nesiller yetiştirmek Aziz Milletimiz karşısında boynumuzun borcudur.

**Prof. Dr. Ersan ASLAN**

**Rektör**

## I. GENEL BİLGİLER

Kırıkkale Üniversitesi 1992 yılında kurulmuştur. Kuruluş kanununa göre Sosyal Bilimler Enstitüsü, Fen Bilimleri Enstitüsü, Sağlık Bilimleri Enstitüsü, Fen Edebiyat Fakültesi, Mühendislik Fakültesi, Veteriner Fakültesi, İktisadi ve İdari Bilimler Fakültesi ile Ankara Üniversitesine bağlıyken bağlantısı değiştirilen Kırıkkale Meslek Yüksekokulundan oluşmaktadır.

Kırıkkale-Ankara yolu üzerindeki bugünkü yerleşkesine taşınana kadar şehir merkezinde bulunan çeşitli binalarda eğitim, öğretim ve diğer faaliyetler sürdürülmüştür. Üniversitemiz, dinamik yapısıyla kuruluştan itibaren sürekli gelişme ve büyüme içerisinde.

Kuruluştaki yer alan akademik birimlere, yıllar itibariyle aşağıda yer alan akademik birimler de eklenmiştir.

- Keskin Meslek Yüksekokulu (1994)
- Hukuk Fakültesi (1995)
- Tıp Fakültesi (1995)
- Eğitim Fakültesi (1995)
- Beden Eğitimi ve Spor Yüksekokulu\* (1998)
- Dış Hekimliği Fakültesi (2002)
- Hacılar Hüseyin Aytemiz Meslek Yüksekokulu (2006)
- Güzel Sanatlar Fakültesi (2007)
- Sağlık Bilimleri Fakültesi (2008)
- Delice Meslek Yüksekokulu (2008)
- Adalet Meslek Yüksekokulu (2009)
- Sağlık Hizmetleri Meslek Yüksekokulu (2011)
- Yabancı Diller Yüksekokulu (2013)
- Fatma Şenses Sosyal Bilimler Meslek Yüksekokulu (2013)
- İslami İlimler Fakültesi (2014)
- Spor Bilimleri Fakültesi (2015)

(\* ) Beden Eğitimi ve Spor Yüksekokulu 2015 yılında Bakanlar Kurulu Kararı ile kapatılarak Spor Bilimleri Fakültesi kurulmuştur.

Üniversitemiz, bölgesinde özellikle sağlık alanında verdiği hizmetlerle ön plana çıkmaktadır. Tıp ve Diş Hekimliği Fakülteleri Hastanelerimiz başlangıçta şehir merkezinde yer alan geçici binalarda sağlık hizmeti vermiştir. 2013 yılında Tıp Fakültesi Hastanesi, 2016 yılında Diş Hekimliği Fakültesi Hastanesi yerleşke içerisindeki modern binalarına taşınmıştır. Diş Hekimliği Fakültesi Hastanemiz fiziki alan itibariyle Türkiye'nin en büyük diş hastanesi olup, çevre illerden gelen çok sayıda hastaya da hizmet vermektedir. Ayrıca ülkemizin en büyük hayvan hastanesi Veteriner Fakültemize bağlı olarak 2016 yılından itibaren yerleşke içerisinde hizmet vermeye başlamıştır.

Ar-Ge faaliyetlerinin desteklenmesi, öğrenci ve akademik personele bu kapsamda olanaklar sunulması amacıyla 2002 yılında Bilimsel Araştırmalar Koordinasyon Birimi, 2009 yılında Bilimsel ve Teknolojik Araştırma ve Uygulama Merkezi, 2013 yılında Teknoloji Transfer Ofisi faaliyete geçirilmiştir. Yerleşkemiz içerisinde bulunan Kırıkkale Üniversitesi Teknokent'in ortakları arasında bulunan Makina ve Kimya Endüstrisi Kurumu, Gazi Üniversitesi, Savunma Sanayii Başkanlığı, Kırıkkale Ticaret ve Sanayi Odası Başkanlığı ve TÜBİTAK ile ortak çalışmalar yürütülmektedir.

Yükseköğretim kurumları, içerisinde yer aldıkları toplumu sosyal olarak geliştirmekte ve daha ileriye taşımaktadır. Üniversitemiz Kırıkkale şehrine sosyal, kültürel ve ekonomik anlamda önemli katkılar sağlamaktadır. Bünyemizde bulunan çeşitli alanlarda kurulmuş yirmi üç araştırma ve uygulama merkezinde şehrin ve ülkenin ihtiyaçlarına yönelik çalışmalar yapılmaktadır.

2004 yılında kurulan Dış İlişkiler ve AB Koordinasyon Biriminin çalışmaları sonuç getirmiş; Erasmus, Farabi, Mevlana vs. projeleri kapsamında yurt içi ve yurt dışında 185 üniversite ile anlaşma yapılmıştır. Bu kapsamda karşılıklı olarak öğrenci ve personel hareketlilikleri yaşanmaktadır.

8.195.855 m<sup>2</sup> alan üzerine kurulan Üniversitemizin alt ve üst yapılanması büyük oranda tamamlanmıştır. Merkezi derslikler inşaatı 2021 yılında tamamlanmış ve kullanılmaya başlanılmıştır. İslami İlimler Fakültesi, merkezi araştırma laboratuvarı, kongre ve kültür merkezi inşaatları devam etmektedir.

Temel deęerlerimizden olan evreye duyarlılık ilkesi erevesinde nemli ve yksek bteli bir yatırım olan arıtma tesisimiz 2018 yılında faaliyete bařlamıřtır. Yerleřkemiz aęa yetiřtirmenin zor olduęu bozkır bir araziye kuruludur. İlk yıllardan itibaren aęalandırma alıřmaları ara vermeden srdrlmřtr. Bugn parkları, baheleri, gletleri olan yeřil bir yerleřke oluřturulmuřtur.

Paydařlarımıza en kaliteli hizmeti sunabilmek amacıyla, 2014 yılında Kalite Geliřtirme ve Ynetim faaliyetleri birim olarak yapılandırılmıřtır. Bu kapsamda yapılan alıřmalar sonucu kısa srede TS EN ISO 9001:2015 Kalite Ynetim Sistemi ve TS ISO 10002 Mřteri Memnuniyeti Ynetim Sistemi Belgeleri alınmıřtır.

1992 ğretim yılına 5 lisans, 15 n lisans programı, 1440 ğrenci, 351 akademik ve idari personelle bařlayan Kırıkkale niversitesi; 2021 yılı itibariyle 12 faklte 1 yksekokul, 7 meslek yksekokulu, 3 enstit, 33.314 ğrenci, 1.182 akademik ve szleřmeli personel dahil 980 idari personeliyle byk bir aile olmuřtur.



## A. YETKİ, GÖREV ve SORUMLULUKLAR

T.C. Anayasası'nın 130'uncu ve 131'inci maddeleri yükseköğretim ile ilgilidir. Türkiye'de yükseköğretim esas olarak 2547 sayılı Yükseköğretim Kanunu ile düzenlenmektedir.

Yükseköğretim Kanunu'nun amacı; yükseköğretimle ilgili amaç ve ilkeleri belirlemek ve bütün yükseköğretim kurumlarının ve üst kuruluşlarının teşkilatlanma, işleyiş, görev, yetki ve sorumlulukları ile eğitim-öğretim, araştırma, yayım, öğretim elemanları, öğrenciler ve diğer personel ile ilgili esasları bir bütünlük içinde düzenlemektir.

İlgili Kanununun 12'inci maddesi uyarınca; yükseköğretim kurumlarının görevleri;

**a.** Çağdaş, uygarlık ve eğitim-öğretim esaslarına dayanan bir düzen içinde, toplumun ihtiyaçları ve kalkınma planları ilke ve hedeflerine uygun ve ortaöğretime dayalı çeşitli düzeylerde eğitim - öğretim, bilimsel araştırma, yayım ve danışmanlık yapmak,

**b.** Kendi ihtisas gücü ve maddi kaynaklarını rasyonel, verimli ve ekonomik şekilde kullanarak, milli eğitim politikası ve kalkınma planları ilke ve hedefleri ile Yükseköğretim Kurulu tarafından yapılan plan ve programlar doğrultusunda, ülkenin ihtiyacı olan dallarda ve sayıda insan gücü yetiştirmek,

**c.** Türk toplumunun yaşam düzeyini yükseltici ve kamuoyunu aydınlatıcı bilim verilerini söz, yazı ve diğer araçlarla yaymak,

**d.** Örgün, yaygın, sürekli ve açık eğitim yoluyla toplumun özellikle sanayileşme ve tarımda modernleşme alanlarında eğitilmesini sağlamak,

**e.** Ülkenin bilimsel, kültürel, sosyal ve ekonomik yönlerden ilerlemesini ve gelişmesini ilgilendiren sorunlarını, diğer kuruluşlarla işbirliği yaparak, kamu kuruluşlarına önerilerde bulunmak suretiyle öğretim ve araştırma konusu yapmak, sonuçlarını toplumun yararına sunmak ve kamu kuruluşlarınca istenecek inceleme ve araştırmaları sonuçlandırarak düşüncelerini ve önerilerini bildirmek,

**f.** Eğitim-öğretim seferberliği içinde, örgün, yaygın, sürekli ve açık eğitim hizmetini üstlenen kurumlara katkıda bulunacak önlemleri almak,

**g.** Yörelereindeki tarım ve sanayinin gelişmesine ve ihtiyaçlarına uygun meslek elemanlarının yetişmesine ve bilgilerinin gelişmesine katkıda bulunmak, sanayi, tarım ve sağlık hizmetleri ile diğer hizmetlerde modernleşmeyi, üretimde artışı sağlayacak çalışma ve programlar yapmak, uygulamak ve yapılanlara katılmak, bununla ilgili kurumlarla işbirliği yapmak ve çevre sorunlarına çözüm getirici önerilerde bulunmak,

**h.** Eğitim teknolojisini üretmek, geliştirmek, kullanmak, yaygınlaştırmak,

**i.** Yükseköğretimin uygulamalı yapılmasına ait eğitim-öğretim esaslarını geliştirmek, döner sermaye işletmelerini kurmak, verimli çalıştırmak ve bu faaliyetlerin geliştirilmesine ilişkin gerekli düzenlemeleri yapmaktır.

Bir yükseköğretim kurumu olarak Kırıkkale Üniversitesi, yukarıda belirtilen anayasa maddeleri ve Yükseköğretim Kanunu dışında aşağıda sıralanan kanun, kanun hükmünde kararname, tüzük, yönetmelik, genelge, yönerge ve tebliğlerde belirtilen görev ve sorumlulukları da yerine getirir. Başlıca kanunlar;

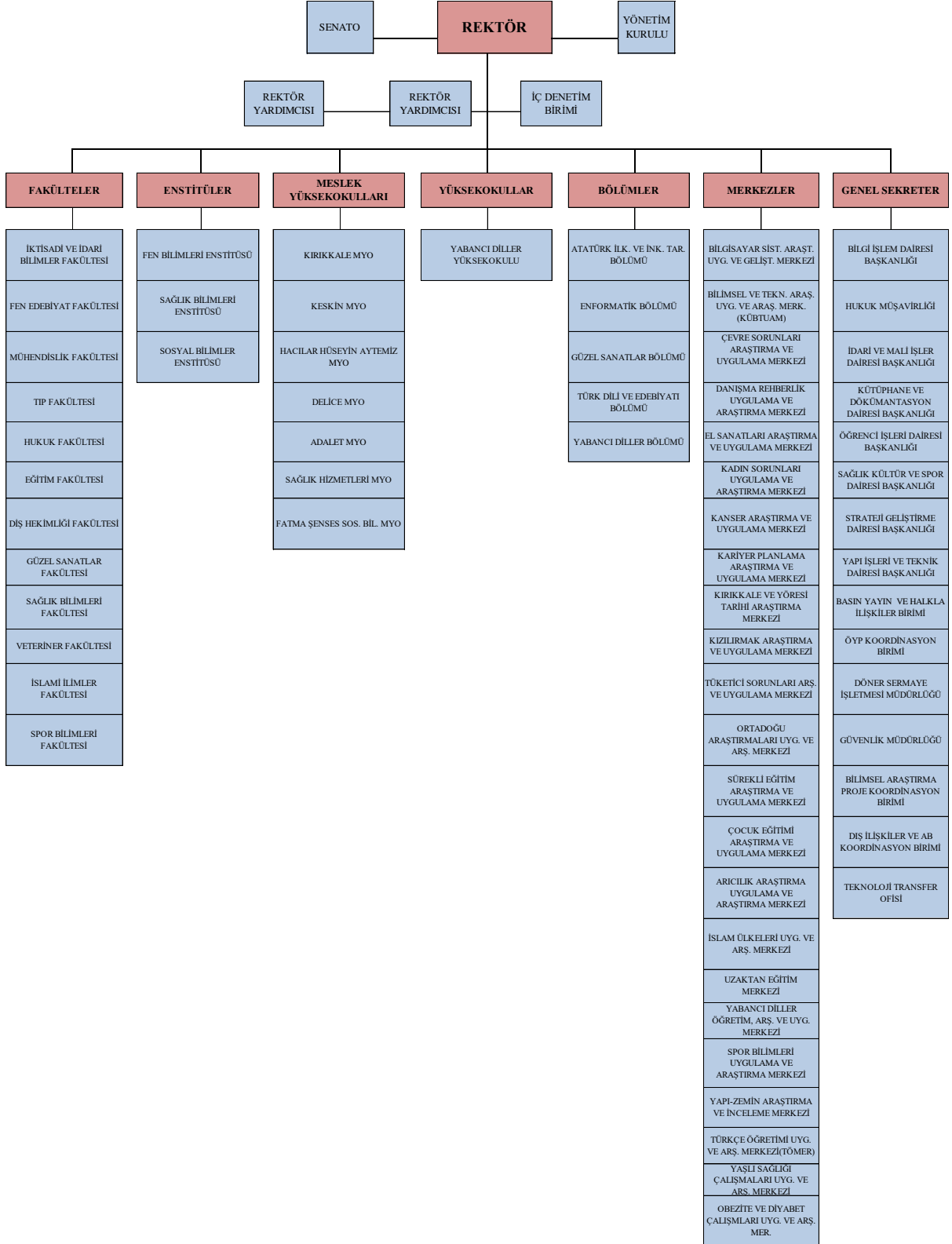
Yükseköğretim Kurumları Teşkilat Kanunu (2809), Yükseköğretim Personel Kanunu (2914), Devlet Memurları Kanunu (657), Yükseköğretim Üst Kuruluşları İle Yükseköğretim Kurumlarının İdari Teşkilatı Hakkında Kanun Hükmünde Kararname (124).

Ayrıca Kamu Mali Yönetimi ve Kontrol Kanunu (5018) gibi ilgili diğer kanunlar ve bu kanunlar uyarınca hazırlanan ikincil mevzuatın yasal yükümlülüklerine de uymak zorundadır.

B. ÖRGÜT YAPISI



T.C.  
KIRIKKALE ÜNİVERSİTESİ REKTÖRLÜĞÜ  
ORGANİZASYON ŞEMASI



## C. İNSAN KAYNAKLARI

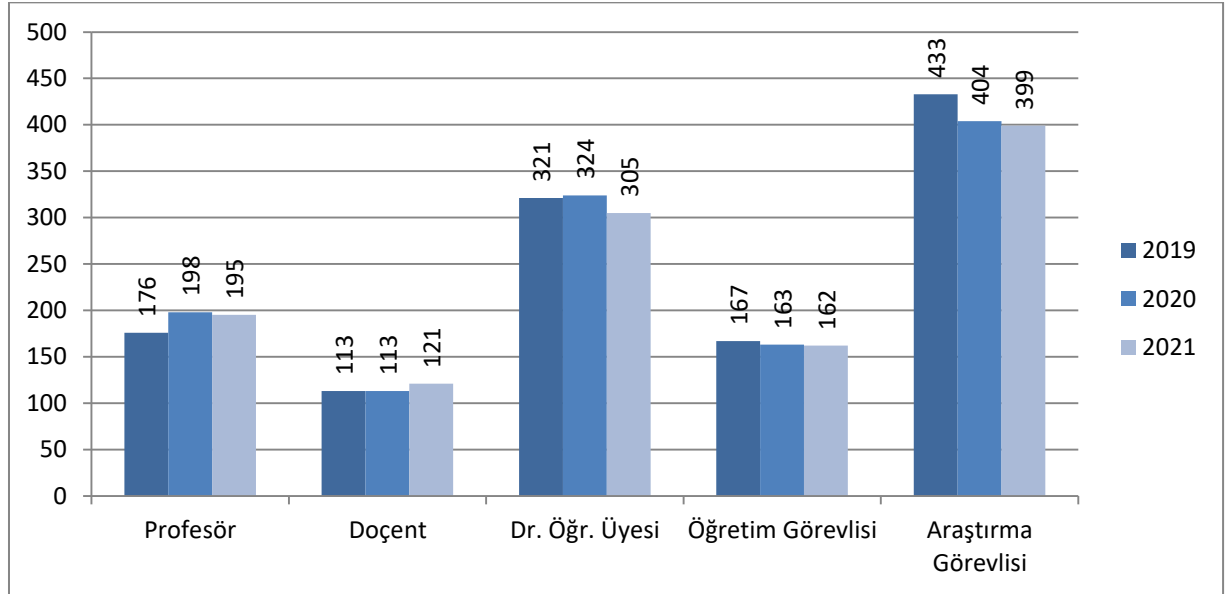
### C.1. Akademik Personel

2021 yıl sonu itibariyle akademik personel kadromuzun 1.182'si dolu, 542'si ise boş bulunmaktadır. Akademik personel kadromuzun doluluk oranı ise %69'dur.

**Tablo 1: Akademik Personel Kadrolarının Doluluk Oranına ve Ünvana Göre Dağılımı**

Unvanlar	Yıllar								
	2019			2020			2021		
	Dolu	Toplam	Oran	Dolu	Toplam	Oran	Dolu	Toplam	Oran
Profesör	176	265	0,67	198	265	0,75	195	273	0,71
Doçent	113	174	0,65	113	188	0,60	121	196	0,62
Dr. Öğr. Üyesi	321	398	0,81	324	413	0,79	305	415	0,73
Öğretim Görevlisi	167	254	0,66	163	226	0,72	162	211	0,77
Araştırma Görevlisi	433	628	0,69	404	628	0,64	399	629	0,63
<b>Toplam</b>	<b>1.210</b>	<b>1.719</b>	<b>0,71</b>	<b>1.202</b>	<b>1.720</b>	<b>0,70</b>	<b>1.182</b>	<b>1.724</b>	<b>0,69</b>

**Grafik 1: Akademik Personel Kadrolarının Yıllar İtibariyle Doluluk Oranı ve Ünvanları**



### C.1.1. Yabancı Uyruklu Akademik Personel

2021 yıl sonu itibariyle Üniversitemizde görev yapan yabancı uyruklu akademik personel sayısı 2 olup dağılımı Tablo 2’de gösterilmiştir.

**Tablo 2: Yabancı Uyruklu Akademik Personel Sayıları**

Unvanlar	Çalıştığı Bölüm	Sayısı
Profesör	-	-
Doçent	-	-
Dr. Öğr. Üyesi	-	-
Öğretim Görevlisi	Fen Edebiyat Fakültesi	1
	Yabancı Diller Yüksekokulu	1
Okutman	-	-
Araştırma Görevlisi	-	-
Uzman	-	-
<b>Toplam</b>		<b>2</b>

### C.1.2. Sözleşmeli Akademik Personel

Üniversitemizde 2021 yılı itibariyle sözleşmeli olarak çalışan 1 yabancı uyruklu akademik personel bulunmaktadır.

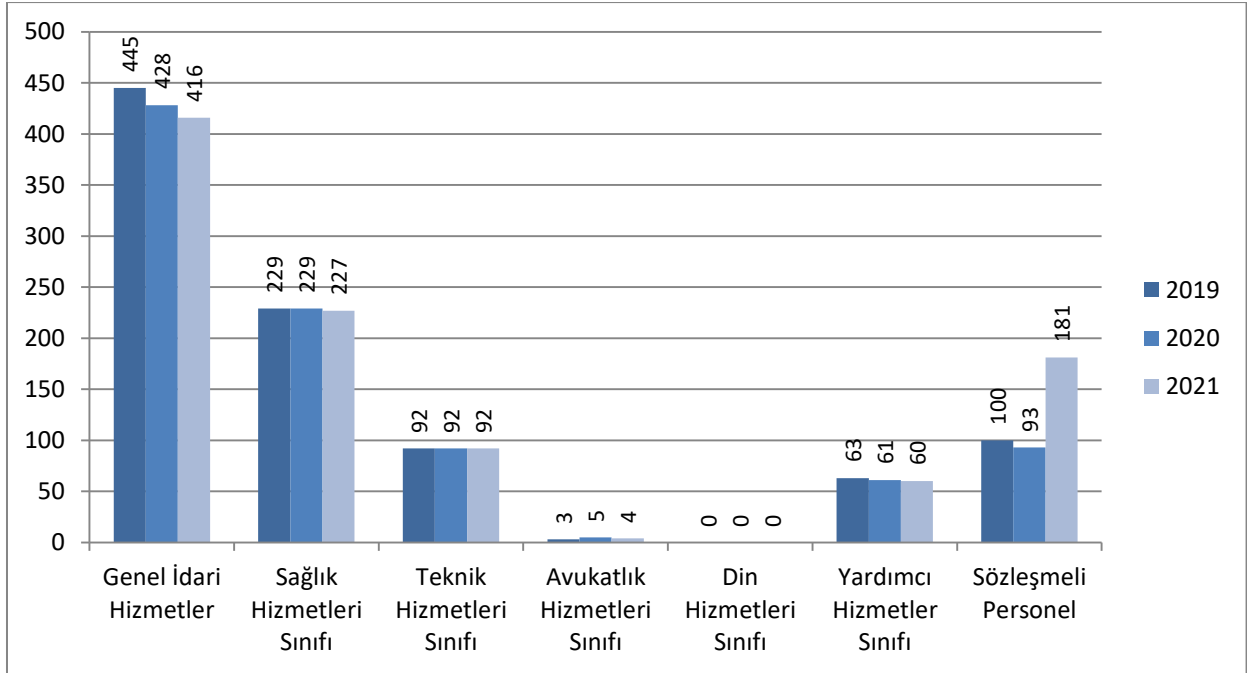
## C.2. İDARİ PERSONEL

2021 yılı sonu itibariyle Üniversitemize tahsis edilen 1.578 adet kadronun sözleşmeli personel dahil 980’i dolu 598’i ise boş durumdadır. İdari kadronun yaklaşık %62’si kullanılmıştır.

**Tablo 3: İdari Personel Sayıları**

İdari Personel Sayıları									
Hizmet Sınıfı	2019			2020			2021		
	Dolu	Boş	Toplam	Dolu	Boş	Toplam	Dolu	Boş	Toplam
Genel İdari Hizmetler	445	168	613	428	183	611	416	201	617
Sağlık Hizmetleri Sınıfı	229	123	352	229	120	349	227	126	353
Teknik Hizmetleri Sınıfı	92	42	134	92	44	136	92	43	135
Avukatlık Hizmetleri Sınıfı	3	1	4	5	0	5	4	0	4
Din Hizmetleri Sınıfı	0	1	1	0	1	1	0	1	1
Yardımcı Hizmetler Sınıfı	63	71	134	61	73	134	60	70	130
Sözleşmeli Personel	100	78	178	93	186	279	181	157	338
<b>Toplam:</b>	<b>932</b>	<b>484</b>	<b>1.416</b>	<b>908</b>	<b>607</b>	<b>1.515</b>	<b>980</b>	<b>598</b>	<b>1.578</b>

**Grafik 2: Yıllar İtibariyle İdari Personel Sayıları**



## D. FİZİKSEL KAYNAKLAR

### D.1. Fiziksel Yapı

Üniversitemiz 2021 yıl sonu itibariyle 12 fakülte, 1 yüksekokul, 7 meslek yüksekokulu, 3 enstitü ve 23 araştırma ve uygulama merkezi ile hizmet vermektedir.

Üniversitemiz, bölgesinde özellikle sağlık alanında verdiği hizmetlerle ön plana çıkmaktadır. Tıp Fakültesi ve Diş Hekimliği Fakültesi Hastanelerimiz başlangıçta şehir merkezinde yer alan geçici binalarda sağlık hizmeti vermişlerdir. 2013 yılında Tıp Fakültesi Hastanesi, 2016 yılında Diş Hekimliği Fakültesi Hastanesi yerleşke içerisindeki modern binalarına taşınmıştır. Diş Hekimliği Fakültesi Hastanemiz fiziki alan itibariyle Türkiye'nin en büyük diş hastanesi olup, çevre illerden gelen çok sayıda hastaya da hizmet vermektedir. Ayrıca ülkemizin en büyük hayvan hastanesi Veteriner Fakültemize bağlı olarak 2016 yılından itibaren yerleşke içerisinde hizmet vermektedir. Merkezi derslikler inşaatı 2021 yılında tamamlanmış ve kullanıma sunulmuştur. Üniversitemiz toplamda 320.884 metrekare birim kapalı alanı ile hizmet vermektedir. Birimlere göre kapalı alan dağılımları tablo 4'te gösterilmiştir.

**Tablo 4: Birimlere Göre Kapalı Alan Dağılımları**

		Yıllar		
		2019	2020	2021
Enstitüler	Fen Bilimleri Enstitüsü	260	260	260
	Sosyal Bilimler Enstitüsü	520	520	520
	Sağlık Bilimleri Enstitüsü	260	260	260
<b>Toplam (m<sup>2</sup>)</b>		<b>1.040</b>	<b>1.040</b>	<b>1.040</b>
Fakülteler	Diş Hekimliği Fakültesi	28.100	28.100	28.100
	Eğitim Fakültesi	5.140	5.140	5.140
	Fen Edebiyat Fakültesi	38.000	38.000	38.000
	Güzel Sanatlar Fakültesi	7.270	7.270	7.270
	Hukuk Fakültesi	16.000	16.000	16.000
	İktisadi ve İdari Bilimler Fakültesi	19.500	19.500	19.500
	Mühendislik Fakültesi	44.000	44.000	44.000
	Sağlık Bilimleri Fakültesi	48.635	48.635	48.365
	Spor Bilimleri Fakültesi	4.949	4.949	4.949
	Veteriner Fakültesi	30.650	30.650	30.650
	Tıp Fakültesi	46.000	46.000	46.000
	İslami İlimler Fakültesi	1.216	1.216	1.216
<b>Toplam (m<sup>2</sup>)</b>		<b>289.190</b>	<b>289.190</b>	<b>289.190</b>
Yüksek Okullar	Yabancı Diller Yüksekokulu	960	960	960
<b>Toplam (m<sup>2</sup>)</b>		<b>960</b>	<b>960</b>	<b>960</b>
Meslek Yüksekokulları	Adalet Meslek Yüksekokulu	500	500	500
	Delice Meslek Yüksekokulu	3.846	3.846	3.846
	Hacılar Hüseyin Aytemiz Meslek Yüksekokulu	1.172	1.172	1.172
	Fatma Şenses Sosyal Bilimler Meslek Yüksekokulu	4.258	4.258	4.258
	Keskin Meslek Yüksekokulu	4.309	4.309	4.362
	Kırıkkale Meslek Yüksekokulu	10.544	10.544	10.544
	Sağlık Hizmetleri Meslek Yüksekokulu	3.063	3.063	3.063
Derslikler ve Merkezi Birimler				10.500
<b>Toplam (m<sup>2</sup>)</b>		<b>27.692</b>	<b>27.692</b>	<b>38.249</b>



## D.2. Kütüphane ve Teknolojik Kaynaklar

### D.2.1. Kütüphane Kaynakları

Üniversitemiz tablo 5’te dağılımı gösterilen toplam 823.819 basılı ve elektronik kitap kaynağını kullanıma sunmuştur.

**Tablo 5: Kütüphane Kaynakları**

Kaynak Türü	Yıllar (Adet)		
	2019	2020	2021
Kaynak Kitap	109.297	111.392	112.421
Referans Kitap	3.596	3.605	3.612
Basılı Periyodik Yayın Sayısı	364	365	365
Elektronik Yayın Sayısı	36.202	43.870	46.740
E-kitap Sayısı	468.095	352.346	660.681
<b>Toplam Kitap Sayısı</b>	<b>617.554</b>	<b>511.578</b>	<b>823.819</b>

**Tablo 6: Abone Olunan Kütüphane Veri Tabanları**

Veri Tabanı Kütüphanemiz Tarafından Satın Alınan Veri Tabanları	
ClinicalKey	Sobiad
DeepKnowledge	Turkacademy
Ebsco Veri Tabanları	Legal Online
Hiperkitap	Uptodate
MathSciNet	

TÜBİTAK - EKUAL Konsorsiyumu Veri Tabanları	
CAB	Science Direct
EBSCOHOST	Scopus
Emerald Premiere Journal	SpringerLink Journals
IEEE	TR Dizin
İntihal.net	Taylor & Francis
iThenticate	Turnitin
JSTOR Archive Journal Content	Türkiye Akademik Arşivi (ULAKBİM)
Mendeley	Web of Science-WOS
OVID-LWW	Wiley Online Library
ProQuest Dissertations & Theses	

### D.2.2. Teknoloji Kaynakları

Üniversitemizin ağ altyapısı fiber omurgalı ve yıldız topolojisine sahiptir. Üniversitemiz yerleşkelerinde bulunan tüm toplanma noktalarına fiberoptik kablo çekilmiş ve tüm kullanıcılara aktif ağ ucu sağlanmıştır. Üniversitemiz 700 Mbps hızında metro Ethernet bağlantısı ile ULAKNET üzerinden internet erişimine sahiptir.

Ana kampüs içerisinde yer alan fakülte, yüksekokul ve meslek yüksekokulları ile diğer idari ve akademik binalar, doğrudan fiberoptik altyapı ile ana omurgaya bağlanmıştır. Bu bağlantılarda hızlar birim büyüklüğüne göre 1 Gbps ile 10 Gbps arasında değişmektedir. Ana kampüs dışında bulunan fakülte ve meslek yüksekokulları ise noktadan noktaya Metro Ethernet bağlantısı üzerinden hizmet binalarının büyüklüğüne göre 10 Mbps ile 40 Mbps hızında ana kampüse bağlanmaktadır.

Bilgiye en hızlı şekilde ulaşmanın ve bu bilgiyi paylaşmanın önemini farkında olan Üniversitemizde network alt yapısı, gigabit Ethernet teknolojisi ile kurulmuştur. Üniversitemizin her birimi gigabit bağlantılarıyla omurgaya bağlı olup, 24 saat kesintisiz hizmet vermektedir.

Tüm bilgisayarların işletim sistemleri ve Office uygulama yazılımları kurumsal lisans ile lisanslanmıştır. Lisanslı olarak temin edilen Antivirüs (Eset) yazılımı tüm personel ve öğrencilerin kullanımlarına sunulmaktadır.

Üniversitemizin bütçe ve muhasebe işlemleri “e-bütçe” ve “BKMYBS” otomasyon sistemi üzerinden yürütülmekte olup tüm birimlerimizin yaptığı hizmet ve faaliyetlerin elektronik ortama alınması için çalışmalarımız devam etmektedir. Öğretim süreçleri, öğrenci otomasyon sistemi ile desteklenmekte ve bu süreçlerde öğrenci memnuniyeti yüksek bir düzeye çıkarılmaya çalışılmaktadır. Öğrencilerin kayıt yenileme, harç işlemleri, notları ve diğer tüm şahsi bilgileri bu sistem içinden takip ve kontrol edilmektedir. Otomasyon üzerinde ihtiyaç duyulan yeni veri ve programlar sisteme eklenerek hizmete sunulmaktadır.

Üniversitemizin fiziksel sunucu altyapısının geliştirilmesi ve hızlandırılması için Bilgi İşlem Dairesi Başkanlığınca fiziksel sunucu ve veri depolama ünitesi alımı yapılarak tüm otomasyon sistemlerinin barındırıldığı sanal sunucular sırasıyla buraya taşınmıştır. Problemleri önceden tespit ederek yaşanabilecek veri kayıplarının önüne geçilmesini sağlamak amacı ile “hyper-converge storage” sistemleri devreye alınmıştır.

Bu kapsamda kullanılan veri depolama sistemleri, verinin sağlıklı depolanması, düzenli arşivlenmesi, iş sürekliliği ve yedeklemeyi sağlamakta; bilginin yaşam döngüsü yönetimini ve kesintisiz geri dönüşümünü temin etmektedir.

## E. DİĞER BİLGİLER

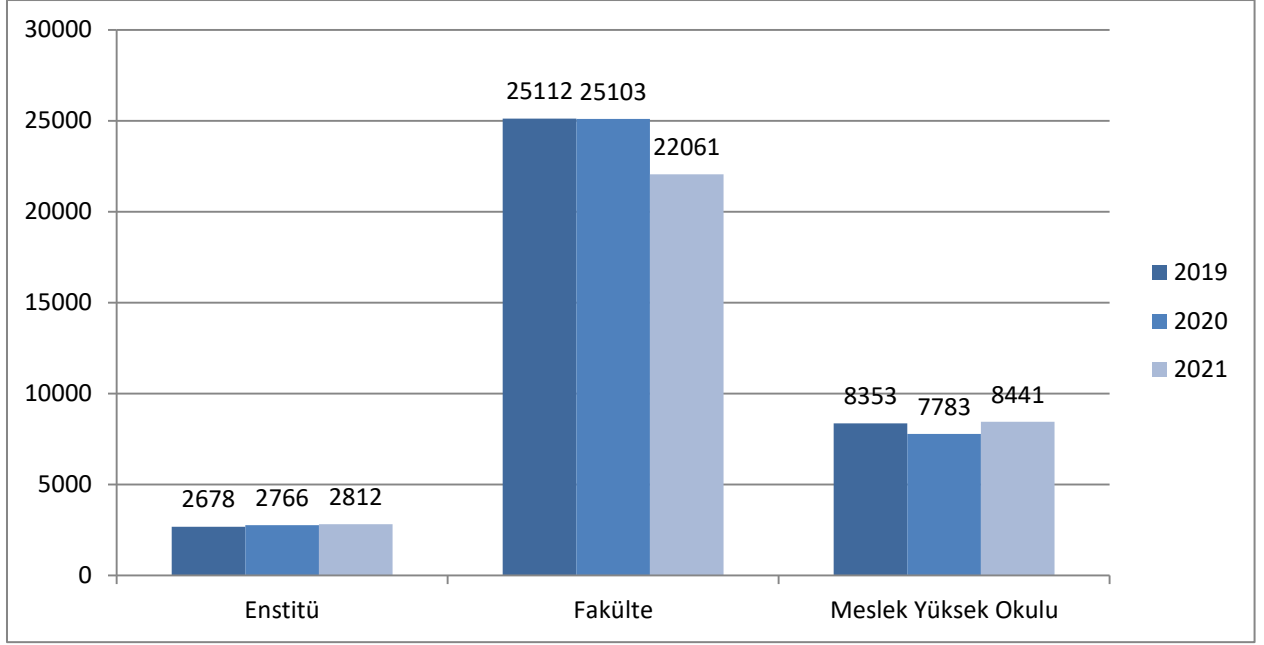
## E.1. Öğrenci Sayıları

Üniversitemiz son üç yıldaki öğrenci sayıları tablo 7’de gösterilmiştir.

Tablo 7: Toplam Öğrenci Sayıları

FAKÜLTE/YÜKSEKOKUL/ENSTİTÜ	NORMAL ÖĞRETİM		İKİNCİ ÖĞRETİM		UZAKTAN EĞİTİM		TOPLAM (2021)		TOPLAM (2019)	TOPLAM (2020)	TOPLAM (2021)
	KADIN	ERKEK	KADIN	ERKEK	KADIN	ERKEK	KADIN	ERKEK			
DİŞ HEKİMLİĞİ FAKÜLTESİ	301	222					301	222	496	498	523
EĞİTİM FAKÜLTESİ	1298	471	63	34			1361	505	2298	2092	1866
FEN EDEBİYAT FAKÜLTESİ	1673	1134	717	470			2390	1604	4597	4701	3994
GÜZEL SANATLAR FAKÜLTESİ	370	246	2				372	246	558	624	618
HUKUK FAKÜLTESİ	507	523	393	490			900	1013	2054	2059	1913
İKTİSADİ VE İDARİ BİL. FAK.	978	1276	512	1065			1490	2341	4963	4913	3831
İSLAMİ İLİMLER FAKÜLTESİ	361	158					361	158	422	481	519
MÜHENDİSLİK VE MİMARLIK FAKÜLTESİ	653	1593	363	1394			1016	2987	4898	4801	4003
SAĞLIK BİLİMLERİ FAKÜLTESİ	1804	429			92	24	1896	453	2271	2355	2349
SPOR BİLİMLERİ FAKÜLTESİ	281	473					281	473	881	866	754
TIP FAKÜLTESİ	555	448					555	448	992	1007	1003
VETERİNER FAKÜLTESİ	298	390					298	390	682	706	688
<b>TOPLAM FAKÜLTELER</b>	<b>9079</b>	<b>7363</b>	<b>2050</b>	<b>3453</b>	<b>92</b>	<b>24</b>	<b>11221</b>	<b>10840</b>	<b>25112</b>	<b>25103</b>	<b>22061</b>
ADALET MYO	97	81					97	81	161	168	178
DELİCE MYO	179	89					179	89	226	237	268
FATMA ŞENSES SOSYAL BİL. MYO	309	497	7	17			316	514	833	762	830
HACILAR HÜSEYİN AYTEMİZ MYO	121	150	72	163	86	145	279	458	651	659	737
KESKİN MYO	419	261	125	34	262	224	806	519	1488	1294	1325
KIRIKKALE MYO	366	1659	144	721	72	597	582	2977	3508	3149	3559
SAĞLIK HİZMETLERİ MYO	682	395	242	225			924	620	1486	1514	1544
<b>TOPLAM MESLEK YÜKSEKOKULLARI</b>	<b>2173</b>	<b>3132</b>	<b>590</b>	<b>1160</b>	<b>420</b>	<b>966</b>	<b>3183</b>	<b>5258</b>	<b>8353</b>	<b>7783</b>	<b>8441</b>
FEN BİLİMLERİ ENSTİTÜSÜ	303	391					303	391	677	722	694
SAĞLIK BİLİMİ ENSTİTÜSÜ	172	169					172	169	255	289	341
SOSYAL BİLİMLER ENSTİTÜSÜ	805	740	112	120			917	860	1746	1755	1777
<b>TOPLAM ENSTİTÜLER</b>	<b>1280</b>	<b>1300</b>	<b>112</b>	<b>120</b>	<b>0</b>	<b>0</b>	<b>1392</b>	<b>1420</b>	<b>2678</b>	<b>2766</b>	<b>2812</b>
<b>GENEL TOPLAM</b>	<b>12532</b>	<b>11795</b>	<b>2752</b>	<b>4733</b>	<b>512</b>	<b>990</b>	<b>15796</b>	<b>17518</b>	<b>36143</b>	<b>35652</b>	<b>33314</b>

Grafik 3: Öğrenci Sayıları



## II. PERFORMANS BİLGİLERİ

### A. Temel Politika ve Öncelikler

Üniversitemizin temel politikası Kalkınma Planı ve Yılı Programı, Orta Vadeli Program öncelikleri doğrultusunda stratejik planda yer alan hedeflerin gerçekleştirilmesidir.

Bu kapsamda Üniversitemiz 2022 Yılı Performans Programı hazırlanırken 11. Kalkınma Planı, 2022-2024 Orta Vadeli Program, Üniversitemiz 2020-2024 Stratejik Planı, 2022 Yılı Merkezi Yönetim Bütçe Kanunu ve Program Bütçe Hazırlama Rehberi esas alınmıştır.

Üniversitemiz için belirlenen program, alt program ve faaliyetler doğrultusunda hazırlanan 2022 Yılı Performans Programı, 2020-2024 Stratejik Planımızda belirlenen misyon, vizyon, amaç ve hedeflerin döneme ilişkin performans hedeflerini, bu hedeflere ulaşmak için yürütülecek faaliyetleri, bu faaliyetlerin kaynak ihtiyaçlarını ve performans göstergelerini kapsamaktadır.

Üniversitemize ayrılan kaynakların etkili, ekonomik ve verimli olarak kullanılması, sonuçların şeffaflık ilkesi çerçevesinde raporlanması ve kamuoyunun bilgilendirilmesi amaçlanmaktadır.

## B. Kurumsal Amaç ve Hedefler

### VİZYON

*“Eğitimi ve özgün arařtırmalarıyla tanınan bir üniversite olmak.”*

Eğitim ve özgün arařtırmalarında kaliteyi sürekli iyileřtiren; dijital dünyayla uyumlu bilimsel faaliyetleri ve topluma hizmeti ile ulusal ve uluslararası düzeyde tanınan bir üniversite olmaktır.

### MİSYON

Nitelikli akademik programları ile bölgenin ve ülkenin kalkınmasına hizmet etmek; bilim, teknoloji, sanat ve spor alanlarının tümünü içine alan geniş bir yelpazede arařtırmalar yapmak; insani deęerlere saygılı, bilgi üreten ve ürettięi bilgiyi hayata dönüřtüren, toplumun yařam boyu eğitim ve gelişme sürecine katkıda bulunan geleceęin gençlerini yetiřtirmek.

### TEMEL İLKE VE DEęERLERİMİZ

- Öğrenci odaklılık
- Bilimsellik
- Giriřimcilik
- Hakkaniyet
- Şeffaflık
- Toplumsal sorumluluk
- Çevreye duyarlılık
- Sürekli gelişme
- Ehliyet ve liyakat
- Paylaşımıcılık
- Mesleki ve ahlaki deęerlere baęlılık
- Verimlilik

## B1.1 Amaç ve Hedefler

**Tablo 8: Amaç ve Hedefler**

<p><b>Amaç 1:</b> Eğitim ve Öğretimde Rekabet Gücünü ve Tercih Edilebilirliği Artırmak</p>	<p><b>Hedef 1.1:</b> Eğitim öğretim kadromuzun % 20'sini eğitimcilerin eğitimi programına dahil etmek</p> <p><b>Hedef 1.2:</b> Akredite olmuş program sayısını 7'ye çıkartmak</p> <p><b>Hedef 1.3:</b> Tüm programların bilgi paketlerini %100 güncel tutmak</p> <p><b>Hedef 1.4:</b> Üniversitemiz lisans programlarının tercih edilebilirliğini artırmak</p> <p><b>Hedef 1.5:</b> Çift ana dal ve yan dal eğitimi veren program sayısını ve öğrenci sayısını artırmak</p> <p><b>Hedef 1.6:</b> Disiplinler arası yüksek lisans ve doktora program sayısını artırmak</p> <p><b>Hedef 1.7:</b> Ulusal ve uluslararasılaşma düzeylerini %10 artırmak</p> <p><b>Hedef 1.8:</b> Üniversitemiz kütüphanesi kullanıcı sayısını artırmak</p> <p><b>Hedef 1.9:</b> Eğitim öğretim planlarını geleceğin mesleklerine yönelik olarak güncellemek</p> <p><b>Hedef 1.10:</b> Geleceğin mesleklerine yönelik yeni program/bölümler açmak</p> <p><b>Hedef 1.11:</b> Yaşam boyu eğitim programları oluşturmak</p> <p><b>Hedef 1.12:</b> Savunma sanayiinde tematik üniversite olmak</p>
<p><b>Amaç 2:</b> Üniversitemizin Özgün Araştırmalar ile Tanınırlığını Artırmak</p>	<p><b>Hedef 2.1:</b> İndekslerde (SCI, SSCI ve A&amp;HCI) taranan dergilerdeki öğretim üyesi başına düşen yayın düzeyini ve bilimsel yayınlara yapılan atıf sayısını 0,15 puan artırmak</p> <p><b>Hedef 2.2:</b> Üniversitemiz tarafından desteklenen bilimsel projelerin sayısını % 10 artırmak</p> <p><b>Hedef 2.3:</b> Patent ve faydalı model/ endüstriyel tasarım sayısını en az 2 kat artırmak</p> <p><b>Hedef 2.4:</b> Teknoparkı etkin olarak kullanmak</p> <p><b>Hedef 2.5:</b> TÜBİTAK Girişimci ve Yenilikçi Üniversite Endeksinde ilk 50'ye girmek</p> <p><b>Hedef 2.6:</b> 11. Kalkınma Planı öncelikli sektörlerle yönelik araştırma sayısını artırmak</p> <p><b>Hedef 2.7:</b> Sektörel bazlı yüksek lisans ve doktora proje sayısını % 20 artırmak</p>



<p><b>Amaç 3:</b> Kurum Kültürü ve Kurumsal Yapıyı Geliştirmek</p>	<p><b>Hedef 3.1:</b> İç Kontrol Standartları Uyum Eylem Planını uygulamak</p> <p><b>Hedef 3.2:</b> Kalite güvence sistemini güçlendirmek</p> <p><b>Hedef 3.3:</b> İç paydaşlarımızın memnuniyet oranını 3 puan artırmak</p> <p><b>Hedef 3.4:</b> İnsan kaynakları planlamasını etkinleştirmek</p> <p><b>Hedef 3.5:</b> Dijital üniversite uygulamalarını hayata geçirmek</p> <p><b>Hedef 3.6:</b> Üniversitenin fiziki ve teknolojik altyapısını geliştirmek</p> <p><b>Hedef 3.7:</b> Mezun takip sistemi geliştirmek</p>
<p><b>Amaç 4:</b> Toplumun Yaşam Boyu Eğitim ve Gelişme Sürecine Katkıda Bulunmak</p>	<p><b>Hedef 4.1:</b> Hastanelerimizde verilen tedavi ve bakım hizmetlerini iyileştirmek suretiyle memnuniyet oranını artırmak</p> <p><b>Hedef 4.2:</b> Paydaşlarla yapılan etkinlik sayısını her yıl artırmak</p> <p><b>Hedef 4.3:</b> Üniversite sanayi işbirliği etkinliğini artırmak</p> <p><b>Hedef 4.4:</b> Sivil toplum kuruluşları ile işbirliğini artırmak</p> <p><b>Hedef 4.5:</b> Dezavantajlı gruplarla ilgili çalışma yapmak</p>

Tablo 9: Alt Program Hedefleri ve Stratejik Plan İlişkisi

Kurum: KIRIKKALE ÜNİVERSİTESİ

Yıl: 2022

PROGRAM ADI	ALT PROGRAM ADI	ALT PROGRAM HEDEFLERİ	İLİŞKİLİ OLDUĞU STRATEJİK AMAÇ
ARAŞTIRMA, GELİŞTİRME VE YENİLİK	ARAŞTIRMA ALTYAPILARI	Ülkemizin bilgi birikiminin artırılmasına ve teknolojik gelişimine katkıda bulunmak üzere yükseköğretim kurumlarında araştırma altyapılarının kurulması ve kapasitelerinin güçlendirilmesi	Üniversitemizin Özgün Araştırmalar İle Tanınırlığını Artırmak
	YÜKSEKÖĞRETİMDE BİLİMSEL ARAŞTIRMA VE GELİŞTİRME	Yükseköğretim kurumlarında inovasyon amaçlı bilimsel çalışmaların artırılması	Üniversitemizin Özgün Araştırmalar İle Tanınırlığını Artırmak
HAYAT BOYU ÖĞRENME	YÜKSEKÖĞRETİM KURUMLARI SÜREKLİ EĞİTİM FAALİYETLERİ	Toplumun tüm kesimlerine ihtiyaç duyduğu alanlarda eğitimler verilmesi, kamu kurum ve kuruluşları, özel sektör ve uluslararası kuruluşlarla işbirliğinin gelişmesine katkıda bulunulması	Eğitim ve Öğretimde Rekabet Gücünü ve Tercih Edilebilirliği Artırmak  Toplumun Yaşam Boyu Eğitim ve Gelişme Sürecine Katkıda Bulunmak
TEDAVİ EDİCİ SAĞLIK	TEDAVİ HİZMETLERİ	Tedavi edici sağlık hizmetinin erişilebilir ve etkili olarak sunulmasının sağlanması	Toplumun Yaşam Boyu Eğitim ve Gelişme Sürecine Katkıda Bulunmak
YÜKSEKÖĞRETİM	ÖĞRETİM ELEMANLARINA SAĞLANAN BURS VE DESTEKLER	Alanında yetkin, araştırmacı, bilgi üreten ve aktaran akademisyenler yetiştirilmesi	Üniversitemizin Özgün Araştırmalar İle Tanınırlığını Artırmak
	ÖN LİSANS EĞİTİMİ, LİSANS EĞİTİMİ VE LİSANSÜSTÜ EĞİTİM	Mesleki yeterlilik sahibi ve gelişime açık mezunlar yetiştirilmesi	Eğitim ve Öğretimde Rekabet Gücünü ve Tercih Edilebilirliği Artırmak
	YÜKSEKÖĞRETİMDE ÖĞRENCİ YAŞAMI	Yükseköğretim öğrencilerine sunulan beslenme ve barınma hizmetlerinin kalitesinin artırılması; öğrencilerin kişisel ve sosyal gelişimi desteklenerek yaşam kalitesinin yükseltilmesi	Kurum Kültürü ve Kurumsal Yapıyı Geliştirmek

## C. İDARE PERFORMANS BİLGİSİ

**Bütçe Yılı:** 2022

**Program Adı:** ARAŞTIRMA, GELİŞTİRME VE YENİLİK

**Alt Program Adı:** YÜKSEKÖĞRETİMDE BİLİMSEL ARAŞTIRMA VE GELİŞTİRME

### Gerekçe ve Açıklamalar

Üniversitemizde bilimsel araştırmaların artması için gerekli destek ve Üniversitemiz öğretim üyelerine proje desteği sağlanacaktır. 2013 yılından itibaren desteklenmesi kabul edilen “Kırıkkale Üniversitesi Öğretim Elemanlarının Bilimsel Niteliklerinin Geliştirilmesi” adlı proje ve “Kırıkkale Üniversitesi Dış Mali Kaynaklardan Desteklenen Bilimsel Araştırma Proje Faaliyet Desteğine İlişkin Usul ve Esaslar” çerçevesinde ve faaliyete aldığımız proje ofisi ile Üniversitemiz öğretim elemanlarının uluslararası bilimsel faaliyetlere katılımının teşviki ve üniversite dışı mali kaynaklarca desteklenecek olan araştırma projelerin nitelik ve nicelik olarak artırılması amaçlanmıştır. Ayrıca araştırma altyapısını güçlendirilmesi ve desteklenmesi için başlatılan Merkezi Araştırma Laboratuvar inşaatı devam etmektedir.

### Alt Program Hedefi:

Yükseköğretim kurumlarında inovasyon amaçlı bilimsel çalışmaların artırılması

### Performans Göstergeleri

Performans Göstergesi	Ölçü Birimi	2020	2021 Planlanan	2021 YS Gerçekleşme	2022 Hedef	2023 Tahmin	2024 Tahmin
1- Ar-ge'ye harcanan bütçenin toplam bütçeye oranı	Oran	0,07	0,03	0,03	0,08	0,085	0,09

**Göstergeye İlişkin Açıklama:** Araştırma, geliştirme ve yatırım amaçlı yapılan yatırım ve cari harcamaların, toplam bütçeye bölünerek bulunduğu gösterge oranıdır.

**Hesaplama Yöntemi:** Ar-ge Harcamaları/Toplam Bütçe

**Verinin Kaynağı:** Program bütçe yönetim enformasyon sistemi, Resmi Yazı (Bilimsel Araştırma Projeleri Koordinatörlüğü),

**Sorumlu İdare:** Bilimsel Araştırma Projeleri Koordinatörlüğü

Performans Göstergesi	Ölçü Birimi	2020	2021 Planlanan	2021 YS Gerçekleşme	2022 Hedef	2023 Tahmin	2024 Tahmin
2- Ar-ge sonucu ortaya çıkan ürünlere ilişkin alınan patent sayısı	Sayı	4	4	1	4	5	6

**Göstergeye İlişkin Açıklama:** Üniversitemizde alınan patent sayıları takip edilecektir.

**Hesaplama Yöntemi:** İlgili yıl içerisinde Ar-Ge sonucu ortaya çıkan ürünlere ilişkin patent sayıları dikkate alınmıştır.

**Verinin Kaynağı:** Resmi Yazı (Bilimsel Araştırma Projeleri Koordinatörlüğü, Teknoloji Transfer Ofisi)

**Sorumlu İdare:** Bilimsel Araştırma Projeleri Koordinatörlüğü

Performans Göstergesi	Ölçü Birimi	2020	2021 Planlanan	2021 YS Gerçekleşme	2022 Hedef	2023 Tahmin	2024 Tahmin
3- Ar-ge sonucu ticarileştirilen ürün sayısı	Sayı	0	2	0	2	3	4

**Göstergeye İlişkin Açıklama:** İlgili yıl içerisinde Ar-Ge sonucu ticarileştirilen ürün sayısının takibi sağlanacaktır.

**Hesaplama Yöntemi:** İlgili yıl içerisinde Ar-Ge sonucu ticarileştirilen ürün sayısı dikkate alınmıştır.

**Verinin Kaynağı:** Resmi Yazı (Bilimsel Araştırma Projeleri Koordinatörlüğü)

**Sorumlu İdare:** Bilimsel Araştırma Projeleri Koordinatörlüğü

## 2022 Yılı Performans Programı

Performans Göstergesi	Ölçü Birimi	2020	2021 Planlanan	2021 YS Gerçekleşme	2022 Hedef	2023 Tahmin	2024 Tahmin
4- Araştırma merkezleri gelir miktarı	TL	2.877.465	3.663.567	3.677,291	3.868.776	3.868.776	3.868.776

**Göstergeye İlişkin Açıklama:** Bir yıl içerisinde Üniversitemiz Araştırma Merkezlerinin elde ettiği gelir izlenecektir.

**Hesaplama Yöntemi:** Bir yıl içerisinde Üniversitemiz Araştırma Merkezlerinin elde ettiği gelir dikkate alınmıştır.

**Verinin Kaynağı:** Resmi Yazı (Araştırma Merkezleri)

**Sorumlu İdare:** Araştırma Merkezleri

Performans Göstergesi	Ölçü Birimi	2020	2021 Planlanan	2021 YS Gerçekleşme	2022 Hedef	2023 Tahmin	2024 Tahmin
5- Araştırma merkezlerinin sanayi ile yaptığı proje sayısı	Sayı	5	7	5	12	15	18

**Göstergeye İlişkin Açıklama:** Araştırma Merkezlerinden sağlanan veriler konsolide edilerek elde edilmiştir. Bu kapsamda yürütülen projeler takip edilecektir.

**Hesaplama Yöntemi:** Araştırma Merkezlerinin sanayi ile işbirliği sonucunda yürütülen proje sayısıdır.

**Verinin Kaynağı:** Resmi Yazı (Araştırma Merkezleri)

**Sorumlu İdare:** Araştırma Merkezleri

Performans Göstergesi	Ölçü Birimi	2020	2021 Planlanan	2021 YS Gerçekleşme	2022 Hedef	2023 Tahmin	2024 Tahmin
6- BAP kapsamında desteklenen araştırma projeleri sayısı	Sayı	100	120	126	139	153	168

**Göstergeye İlişkin Açıklama:** Bap kapsamında desteklenen araştırma projelerinin geliştirilmesi amacıyla ilgili birim ile koordineli olarak veri takibi sağlanacaktır.

**Hesaplama Yöntemi:** Bilimsel Araştırma Projeleri Koordinatörlüğü verileridir. İlgili yıl içerisinde bu kapsamda desteklenen proje sayısı dikkate alınmıştır.

**Verinin Kaynağı:** Resmi Yazı (Bilimsel Araştırma Projeleri Koordinatörlüğü)

**Sorumlu İdare:** Bilimsel Araştırma Projeleri Koordinatörlüğü

Performans Göstergesi	Ölçü Birimi	2020	2021 Planlanan	2021 YS Gerçekleşme	2022 Hedef	2023 Tahmin	2024 Tahmin
7- Öğretim elemanı başına düşen ar-ge proje sayısı	Sayı	0,15	0,16	0,10	0,16	0,17	0,18

**Göstergeye İlişkin Açıklama:** Üniversitemiz Bilimsel Araştırma Projeleri Koordinatörlüğü verileridir. Öğretim elemanı başına düşen Ar-Ge proje sayısı ilgili birim ile koordineli olarak takip edilecektir.

**Hesaplama Yöntemi:** Ar-Ge Proje Sayısı/Öğretim Elemanı Sayısı

**Verinin Kaynağı:** Resmi Yazı (Bilimsel Araştırma Projeleri Koordinatörlüğü)

**Sorumlu İdare:** Bilimsel Araştırma Projeleri Koordinatörlüğü

Performans Göstergesi	Ölçü Birimi	2020	2021 Planlanan	2021 YS Gerçekleşme	2022 Hedef	2023 Tahmin	2024 Tahmin
8- Patent, faydalı model ve endüstriyel tasarım başvuru sayısı	Sayı	8	18	4	4	5	6

**Göstergeye İlişkin Açıklama:** Bilimsel Araştırma Projeleri Koordinatörlüğü ve Teknoloji Transfer Ofisi verileri konsolide edilmiştir.

**Hesaplama Yöntemi:** İlgili yıl içerisinde alınan ve alınması planlanan patent , faydalı model ve endüstriyel tasarım başvuru sayısı dikkate alınmıştır.

**Verinin Kaynağı:** Resmi Yazı (Bilimsel Araştırma Projeleri Koordinatörlüğü ve Teknoloji

Transfer Ofisi verileridir.)

**Sorumlu İdare:** Bilimsel Araştırma Projeleri Koordinatörlüğü ve Teknoloji

Transfer Ofisi

## 2022 Yılı Performans Programı

Performans Göstergesi	Ölçü Birimi	2020	2021 Planlanan	2021 YS Gerçekleşme	2022 Hedef	2023 Tahmin	2024 Tahmin
9- Ulusal ve uluslararası kuruluşlar tarafından desteklenen ar-ge projesi sayısı	Sayı	8	12	10	10	14	18

**Göstergeye İlişkin Açıklama:** Üniversitemiz akademisyenlerinin desteklenen proje sayıları takip edilecektir.

**Hesaplama Yöntemi:** İlgili yıl içerisinde ulusal ve uluslararası kuruluşlar tarafından desteklenen ar-ge proje sayıları dikkate alınmıştır.

**Verinin Kaynağı:** Bilimsel Araştırma Projeleri Koordinatörlüğü verileridir.

**Sorumlu İdare:** Bilimsel Araştırma Projeleri Koordinatörlüğü

Performans Göstergesi	Ölçü Birimi	2020	2021 Planlanan	2021 YS Gerçekleşme	2022 Hedef	2023 Tahmin	2024 Tahmin
10- Uluslararası endekslerde yer alan bilimsel yayın sayısı	Sayı	428	505	429	578	655	725

**Göstergeye İlişkin Açıklama:** Üniversitemiz Kütüphane ve Dokümantasyon Dairesi Başkanlığı verisidir. Uluslararası endekslerde yer alan bilimsel yayın sayısının takibi yıl içerisinde yapılacaktır.

**Hesaplama Yöntemi:** Üniversitemizdeki akademisyenlerin yıl içerisinde uluslararası bilimsel dergilerde yer alan yayın sayıları dikkate alınmıştır.

**Verinin Kaynağı:** Resmi Yazı (Kütüphane ve Dokümantasyon Dairesi Başkanlığı)

**Sorumlu İdare:** Kütüphane ve Dokümantasyon Dairesi Başkanlığı

### Alt Program Kapsamında Yürütülecek Faaliyet Maliyetleri

Faaliyetler	2021 Bütçe	2021 Harcama Haziran	2022 Bütçe	2023 Tahmin	2024 Tahmin
<b>Yükseköğretim Kurumlarının Bilimsel Araştırma Projeleri</b>	<b>7.199.000</b>	<b>6.977.917</b>	<b>11.879.800</b>	<b>12.934.072</b>	<b>13.936.000</b>
Bütçe İçi	4.404.000	0	4.973.000	5.411.000	5.836.000
Bütçe Dışı	2.795.000	6.977.917	6.906.800	7.523.072	8.100.000
<b>T O P L A M</b>	<b>7.199.000</b>	<b>6.977.917</b>	<b>11.879.800</b>	<b>12.934.072</b>	<b>13.936.000</b>
Bütçe İçi	4.404.000	0	4.973.000	5.411.000	5.836.000
Bütçe Dışı	2.795.000	6.977.917	6.906.800	7.523.072	8.100.000

### Faaliyetlere İlişkin Açıklamalar:

#### Yükseköğretim Kurumları Temel Araştırma Hizmetleri

2547 sayılı Yükseköğretim Kanunu'nun 12'inci maddesi kapsamında yürütülen faaliyetlerdir.

#### Yükseköğretim Kurumlarının Bilimsel Araştırma Projeleri

Bilimsel araştırma projelerine ilişkin giderler bu kapsamda izlenecektir. TÜBİTAK, Ahiler Kalkınma Ajansı ve Sanayi ile işbirliği çerçevesinde teknolojik üretimi ve ar-ge faaliyetlerini teşvik etmek, temel ve sosyal bilimlerde yetkin araştırmacılar yetiştirmek, yenilikçi araştırmalar yaparak sonuçlarını toplumun yararına sunmak temel önceliğimizdir.

## 2022 Yılı Performans Programı

**Alt Program Adı:** ARAŞTIRMA ALTYAPILARI

### Gereke ve Açıklamalar

Ülkemizin bilgi birikiminin artırılmasına ve teknolojik gelişimine katkıda bulunmak üzere yükseköğretim kurumlarında araştırma altyapılarının kurulması ve kapasitelerinin güçlendirilmesi alt program hedefidir. Üniversitemiz araştırma altyapıları yürütülen eğitim-öğretim faaliyetlerine destek vermekte ve araştırmacıları bünyesinde yetiştirerek onlara araştırma olanakları sunmaktadır.

### Alt Program Hedefi:

Ülkemizin bilgi birikiminin artırılmasına ve teknolojik gelişimine katkıda bulunmak üzere yükseköğretim kurumlarında araştırma altyapılarının kurulması ve kapasitelerinin güçlendirilmesi

### Performans Göstergeleri

Performans Göstergesi	Ölçü Birimi	2020	2021 Planlanan	2021 YS Gerçekleşme	2022 Hedef	2023 Tahmin	2024 Tahmin
1- Araştırma altyapısı projesi tamamlanma oranı	Oran	45	45	76	76	100	100

**Göstergeye İlişkin Açıklama:** İlgili yıl içerisinde araştırma altyapısı projesinin fiziki gerçekleşmesi takip edilecektir.

**Hesaplama Yöntemi:** İlgili yıl içerisinde araştırma altyapısı projesinin fiziki tamamlanma oranı dikkate alınmıştır.

**Verinin Kaynağı:** Resmi Yazı (Üniversitemiz Yapı İşleri ve Teknik Dairesi Başkanlığı verisidir.)  
**Sorumlu İdare:**

### Alt Program Kapsamında Yürütülecek Faaliyet Maliyetleri

Faaliyetler	2021 Bütçe	2021 Harcama Haziran	2022 Bütçe	2023 Tahmin	2024 Tahmin
<b>Yükseköğretim Kurumları Araştırma Altyapısı Kurulması ve Geliştirilmesi</b>	<b>5.000.000</b>	<b>0</b>	<b>3.000.000</b>	<b>3.268.000</b>	<b>3.517.000</b>
Bütçe İçi	5.000.000	0	3.000.000	3.268.000	3.517.000
Bütçe Dışı	0	0	0	0	0
<b>T O P L A M</b>	<b>5.000.000</b>	<b>0</b>	<b>3.000.000</b>	<b>3.268.000</b>	<b>3.517.000</b>
Bütçe İçi	5.000.000	0	3.000.000	3.268.000	3.517.000
Bütçe Dışı	0	0	0	0	0

### Faaliyetlere İlişkin Açıklamalar:

#### Yükseköğretim Kurumları Araştırma Altyapısı Kurulması ve Geliştirilmesi

Üniversitemiz araştırma altyapılarının kurulması ve geliştirilmesi sağlanacaktır. Ülkemizin bilgi birikiminin artırılmasına ve teknolojik gelişimine katkıda bulunmak üzere yükseköğretim kurumlarında araştırma altyapılarının kurulması ve kapasitelerinin güçlendirilmesi hedeflenmektedir.

## 2022 Yılı Performans Programı

**Bütçe Yılı:** 2022  
**Program Adı:** HAYAT BOYU ÖĞRENME

**Alt Program Adı:** YÜKSEKÖĞRETİM KURUMLARI SÜREKLİ EĞİTİM FAALİYETLERİ  
**Gereke ve Açıklamalar**

Üniversitemiz amaçları arasında toplumun yaşam boyu eğitim ve gelişme sürecine katkıda bulunmak sayılmış olup, üniversite-sanayi işbirliğini ve üniversite-sivil toplum kuruluşları işbirliğini artırmak, dezavantajlı gruplarla ilgili çalışma yapmak gibi hedefler belirlenmiştir. Bu kapsamda Üniversitemiz toplumun hayat boyu öğrenmesine katkı sağlama misyonu için çalışmalar yapmaktadır. Toplumun tüm kesimlerine ihtiyaç duyduğu alanlarda eğitimler verilmesi, kamu kurum ve kuruluşları, özel sektör ve uluslararası kuruluşlarla işbirliğinin gelişmesine katkıda bulunulması alt program hedefidir.

### Alt Program Hedefi:

Toplumun tüm kesimlerine ihtiyaç duyduğu alanlarda eğitimler verilmesi, kamu kurum ve kuruluşları, özel sektör ve uluslararası kuruluşlarla işbirliğinin gelişmesine katkıda bulunulması

### Performans Göstergeleri

Performans Göstergesi	Ölçü Birimi	2020	2021 Planlanan	2021 YS Gerçekleşme	2022 Hedef	2023 Tahmin	2024 Tahmin
1- Dezavantajlı gruplara yönelik sosyal entegrasyon ve kapsayıcılığa ilişkin yapılan faaliyet sayısı	Sayı	13	27	39	41	40	47

**Göstergeye İlişkin Açıklama:** Toplumsal katkı amacıyla dezavantajlı gruplara yönelik yapılan faaliyet sayıları takip edilecektir.

**Hesaplama Yöntemi:** İlgili yıl içerisinde dezavantajlı gruplara yönelik yapılan faaliyet sayıları dikkate alınmıştır.

**Verinin Kaynağı:** Üniversitemiz tüm birimlerine ilişkin veriler konsolide edilmiştir.

**Sorumlu İdare:** Tüm Birimler

Performans Göstergesi	Ölçü Birimi	2020	2021 Planlanan	2021 YS Gerçekleşme	2022 Hedef	2023 Tahmin	2024 Tahmin
2- Eğitim programlarına başvuran kişi sayısı	Sayı	72	500	180	500	550	600

**Göstergeye İlişkin Açıklama:** Toplumsal katkı amacıyla düzenlenecek olan eğitim sayıları ve başvuru sayılarının yıl içerisinde takibi sağlanacaktır.

**Hesaplama Yöntemi:** Üniversitemiz Sürekli Eğitim Merkezince düzenlenen eğitimlere ilgili yıl içerisinde başvuran kişi sayıları dikkate alınmıştır.

**Verinin Kaynağı:** Üniversitemiz Sürekli Eğitim Merkezi verileridir.

**Sorumlu İdare:** Sürekli Eğitim Merkezi

Performans Göstergesi	Ölçü Birimi	2020	2021 Planlanan	2021 YS Gerçekleşme	2022 Hedef	2023 Tahmin	2024 Tahmin
3- Mezunlara yönelik gerçekleştirilen faaliyet sayısı	Sayı	39	83	80	51	52	54

**Göstergeye İlişkin Açıklama:** İlgili yıl içerisinde mezunlara yönelik gerçekleştirilen faaliyet sayıları izlenecektir.

**Hesaplama Yöntemi:** İlgili yıl içerisinde mezunlara yönelik gerçekleştirilen faaliyet sayıları dikkate alınmıştır.

**Verinin Kaynağı:** Resmi Yazı (Üniversitemiz tüm birimlerine ilişkin veriler konsolide edilmiştir.)

**Sorumlu İdare:** Tüm Birimler

## 2022 Yılı Performans Programı

Performans Göstergesi	Ölçü Birimi	2020	2021 Planlanan	2021 YS Gerçekleşme	2022 Hedef	2023 Tahmin	2024 Tahmin
4- Sürekli Eğitim Merkezi (SEM) ve Dil Merkezi (DİLMER) tarafından mesleki eğitime yönelik verilen sertifika sayısı	Sayı	72	500	180	500	550	600

**Göstergeye İlişkin Açıklama:** İlgili birimlerce mesleki eğitime yönelik ve toplumsal katkı amacıyla düzenlenen eğitimlere ilişkin katılım ve eğitim sonucu verilen sertifika sayısı takip edilecektir. Üniversitemizin " Toplumun Yaşam Boyu Eğitim ve Gelişme Sürecine Katkıda Bulunmak" amacına yönelik yapılan faaliyet göstergesidir.

**Hesaplama Yöntemi:** İlgili yıl içerisinde SEM tarafından verilen sertifika sayısı dikkate alınmıştır.

**Verinin Kaynağı:** Resmi Yazı (Üniversitemiz Sürekli Eğitim Merkezi verileridir.)

**Sorumlu İdare:** SEM

Performans Göstergesi	Ölçü Birimi	2020	2021 Planlanan	2021 YS Gerçekleşme	2022 Hedef	2023 Tahmin	2024 Tahmin
5- Tamamlanan sosyal sorumluluk projeleri sayısı	Sayı	9	29	27	36	38	43

**Göstergeye İlişkin Açıklama:** Üniversitemizin gelişme sürecine katkıda bulunmak amacıyla ilerleyen yıllarda projelerin artırılması hedeflenmektedir.

**Hesaplama Yöntemi:** Yıl içerisinde tüm birimlerimizce yapılan sosyal sorumluluk proje sayısı dikkate alınmıştır.

**Verinin Kaynağı:** Resmi Yazı (Üniversitemiz Tüm Birimlerinden Elde Edilen Veriler Konsolide Edilmiştir.)

**Sorumlu İdare:** Tüm Birimler

Performans Göstergesi	Ölçü Birimi	2020	2021 Planlanan	2021 YS Gerçekleşme	2022 Hedef	2023 Tahmin	2024 Tahmin
6- Üniversitenin çevrecilik alanlarında aldığı ödül sayısı	Sayı	0	0	0	0	0	0

**Göstergeye İlişkin Açıklama:**

**Hesaplama Yöntemi:**

**Verinin Kaynağı:**

**Sorumlu İdare:**

### Alt Program Kapsamında Yürütülecek Faaliyet Maliyetleri

Faaliyetler	2021 Bütçe	2021 Harcama Haziran	2022 Bütçe	2023 Tahmin	2024 Tahmin
<b>Toplum Hizmetine Sunulan Eğitim Programları, Kurs ve Seminerler</b>	<b>1.143.700</b>	<b>226.029</b>	<b>1.244.270</b>	<b>1.354.345</b>	<b>1.500.000</b>
Bütçe İçi	0	0	0	0	0
Bütçe Dışı	1.143.700	226.029	1.244.270	1.354.345	1.500.000
<b>T O P L A M</b>	<b>1.143.700</b>	<b>226.029</b>	<b>1.244.270</b>	<b>1.354.345</b>	<b>1.500.000</b>
Bütçe İçi	0	0	0	0	0
Bütçe Dışı	1.143.700	226.029	1.244.270	1.354.345	1.500.000

### Faaliyetlere İlişkin Açıklamalar:

#### Toplum Hizmetine Sunulan Eğitim Programları, Kurs ve Seminerler

Üniversitemizce toplum hizmetine sunulan eğitim programları, kurs ve seminerlere ilişkin giderler bu faaliyet altında izlenecektir. Üniversitemiz Sürekli Eğitim Uygulama ve Araştırma Merkezi nitelikli iş gücü ve bireylerin kişisel gelişimlerini desteklemek amacıyla sertifikasyon programları düzenlemektedir.

#### Yükseköğretim Kurumları Sosyal Sorumluluk Projeleri

Üniversitemiz akademik birimleri ile uygulama ve araştırma merkezleri sosyal sorumluluk projeleri yürütmektedir. Bu kapsamda sivil toplum kuruluşları ve kalkınma ajansları ile ortak yürütülen projeler bulunmaktadır.



## 2022 Yılı Performans Programı

**Bütçe Yılı:** 2022  
**Program Adı:** TEDAVİ EDİCİ SAĞLIK

**Alt Program Adı:** TEDAVİ HİZMETLERİ

### Gereke ve Açıklamalar

Hastanelerimizde verilen tedavi ve bakım hizmetlerini iyileştirmek suretiyle memnuniyet oranı artırılacaktır. Hastanelerimizin fiziki altyapısını geliştirmek amacıyla bütçe imkanları çerçevesinde gerekli makine-teçhizat alımları, bakım onarım faaliyetleri gerçekleştirilecektir. Tedavi edici sağlık hizmetinin erişilebilir ve etkili olarak sunulmasının sağlanması alt program hedefidir. Üniversitemiz Tıp ve Diş Hekimliği Hastanelerinde tedavi edilen ve yatan hasta sayısı sürekli artmaktadır. Diş Hastanemiz bölge hastanesi konumundadır. Kırşehir, Yozgat, Çankırı ve Ankara illerinden çok sayıda hastaya hizmet vermektedir. Hizmete alınan Prof. Dr. Fuat Sezgin Sağlık Yerleşkesinde bulunan Fizik Tedavi ve Rehabilitasyon Hastanesi ile bölge halkına kaliteli hizmet verilmektedir.

### Alt Program Hedefi:

Tedavi edici sağlık hizmetinin erişilebilir ve etkili olarak sunulmasının sağlanması

### Performans Göstergeleri

Performans Göstergesi	Ölçü Birimi	2020	2021 Planlanan	2021 YS Gerçekleşme	2022 Hedef	2023 Tahmin	2024 Tahmin
1- Ameliyat sayısı	Sayı	18.172	25.000	33.781	28.800	30.000	33.000

**Göstergeye İlişkin Açıklama:** Üniversitemiz ilgili birimlerince yapılan tedavi edici sağlık hizmetlerinin geliştirilmesi ve izlenmesi sağlanmaktadır.

**Hesaplama Yöntemi:** İlgili yıl içerisinde Tıp Fakültesi ve Diş Hekimliği Fakültesinde yapılan ameliyat sayıları baz alınmıştır.

**Verinin Kaynağı:** Resmi Yazı (Tıp Fakültesi ve Diş Hekimliği Fakültesi)

**Sorumlu İdare:** Tıp Fakültesi ve Diş Hekimliği Fakültesi

Performans Göstergesi	Ölçü Birimi	2020	2021 Planlanan	2021 YS Gerçekleşme	2022 Hedef	2023 Tahmin	2024 Tahmin
2- Üniversite hastaneleri nitelikli yatak oranı	Oran	83	83	62	61,5	61,5	61,5

**Göstergeye İlişkin Açıklama:** Üniversitemiz Tıp Fakültesi Hastanesinde mevcut olan nitelikli yatak sayısının toplam yatak sayısına oranının artışı hedeflenmektedir.

**Hesaplama Yöntemi:** Üniversitemiz Tıp Fakültesi Hastanesinde mevcut olan nitelikli yatak sayısının toplam yatak sayısına oranıdır.

**Verinin Kaynağı:** Resmi Yazı (Tıp Fakültesi verileridir.)

**Sorumlu İdare:** Tıp Fakültesi

Performans Göstergesi	Ölçü Birimi	2020	2021 Planlanan	2021 YS Gerçekleşme	2022 Hedef	2023 Tahmin	2024 Tahmin
3- Üniversite hastaneleri yatak doluluk oranı	Oran	80	80	57	58,25	87,01	100

**Göstergeye İlişkin Açıklama:** Üniversitemizde sunulan tedavi edici sağlık hizmetlerinin talep ile orantılı olarak geliştirilmesi ve tüm talepleri karşılaması hedeflenmektedir.

**Hesaplama Yöntemi:** Üniversitemiz Tıp Fakültesi Hastanesi yatan hasta sayısının toplam yatak sayısına oranıdır.

**Verinin Kaynağı:** Resmi Yazı (Tıp Fakültesi verileridir.)

**Sorumlu İdare:** Tıp Fakültesi

## 2022 Yılı Performans Programı

Performans Göstergesi	Ölçü Birimi	2020	2021 Planlanan	2021 YS Gerçekleşme	2022 Hedef	2023 Tahmin	2024 Tahmin
4- Yatan hasta sayısı	Sayı	17.872	25.000	24.441	38.250	40.000	43.000

**Göstergeye İlişkin Açıklama:** İlimiz ve çevre illerden gelen hastalara sunulan sağlık hizmetlerinin geliştirilmesi ve izlenmesi sağlanmaktadır.

**Hesaplama Yöntemi:** İlgili yıl içerisinde Üniversitemiz Tıp Fakültesi Hastanesinde yatan hasta sayısıdır.

**Verinin Kaynağı:** Resmi Yazı (Tıp Fakültesi verileridir.)

**Sorumlu İdare:** Tıp Fakültesi

### Alt Program Kapsamında Yürütülecek Faaliyet Maliyetleri

Faaliyetler	2021 Bütçe	2021 Harcama Haziran	2022 Bütçe	2023 Tahmin	2024 Tahmin
<b>Ağız ve Diş Sağlığı Hizmetleri</b>	<b>404.000</b>	<b>404.000</b>	<b>511.000</b>	<b>556.000</b>	<b>599.000</b>
Bütçe İçi	404.000	404.000	511.000	556.000	599.000
Bütçe Dışı	0	0	0	0	0
<b>Üniversite Genel Hastane Hizmetleri</b>	<b>135.689.500</b>	<b>68.014.462</b>	<b>144.128.875</b>	<b>152.191.418</b>	<b>154.354.418</b>
Bütçe İçi	19.622.000	6.462.260	22.258.000	24.227.000	26.390.000
Bütçe Dışı	116.067.500	61.552.202	121.870.875	127.964.418	127.964.418
<b>T O P L A M</b>	<b>136.093.500</b>	<b>68.418.462</b>	<b>144.639.875</b>	<b>152.747.418</b>	<b>154.953.418</b>
Bütçe İçi	20.026.000	6.866.260	22.769.000	24.783.000	26.989.000
Bütçe Dışı	116.067.500	61.552.202	121.870.875	127.964.418	127.964.418

### Faaliyetlere İlişkin Açıklamalar:

#### Ağız ve Diş Sağlığı Hizmetleri

Üniversitemiz, bölgesinde özellikle sağlık alanında verdiği hizmetlerle ön plana çıkmaktadır. 2016 yılında yeni binasına taşınan Diş Hekimliği Fakültesi Hastanesi fiziki alan itibarıyla Türkiye'nin en büyük diş hastanesi olup çevre illerden gelen çok sayıda hastaya da hizmet vermektedir.

#### Üniversite Genel Hastane Hizmetleri

Üniversitemiz Tıp Fakültesi Uygulama ve Araştırma Hastanesince sunulan hizmetler bu kapsamda ele alınmaktadır. Her alanda yetkili ve etkin yetişmiş sağlık personeli ile nitelikli ve yenilikçi eğitim, araştırma ve uygulamalar sayesinde topluma sunulan sağlık hizmetlerinin kalitesinin artırılması temel önceliğimizdir.

## 2022 Yılı Performans Programı

**Bütçe Yılı:** 2022  
**Program Adı:** YÜKSEKÖĞRETİM

**Alt Program Adı:** ÖN LİSANS EĞİTİMİ, LİSANS EĞİTİMİ VE LİSANSÜSTÜ EĞİTİM  
**Gerekçe ve Açıklamalar**

Üniversitemizce verilen ön lisans, lisans ve lisansüstü eğitime ilişkin hizmetler bu alt program kapsamında ele alınacaktır. Mesleki yeterlilik sahibi ve gelişime açık mezunlar yetiştirilmesi alt program hedefidir.

### Alt Program Hedefi:

Mesleki yeterlilik sahibi ve gelişime açık mezunlar yetiştirilmesi

### Performans Göstergeleri

Performans Göstergesi	Ölçü Birimi	2020	2021 Planlanan	2021 YS Gerçekleşme	2022 Hedef	2023 Tahmin	2024 Tahmin
1- Doktora eğitimini tamamlayanların sayısı	Sayı	63	78	59	40	50	60

**Göstergeye İlişkin Açıklama:** Üniversitemiz Enstitülerinde yıl içerisinde doktora eğitimini tamamlayan öğrenci sayısı izlenecektir.

**Hesaplama Yöntemi:** Üniversitemiz Enstitülerinde yıl içerisinde doktora eğitimini tamamlayan öğrenci sayısıdır.

**Verinin Kaynağı:** Üniversitemiz Öğrenci İşleri Dairesi Başkanlığı verileridir.

**Sorumlu İdare:** Öğrenci İşleri Dairesi Başkanlığı

Performans Göstergesi	Ölçü Birimi	2020	2021 Planlanan	2021 YS Gerçekleşme	2022 Hedef	2023 Tahmin	2024 Tahmin
2- Eğitim bilimleri kontenjan doluluk oranı	Oran	99,47	99	99,76	99,48	99,49	99,5

**Göstergeye İlişkin Açıklama:** Eğitim Bilimlerine kayıtlı öğrenci sayısını artırarak mesleki yeterlilik sahibi öğrenci mezun etmek hedeflenmektedir.

**Hesaplama Yöntemi:** (Eğitim Bilimleri Kayıtlı Öğrenci Sayısı/Eğitim Bilimleri Kontenjanı)\*100

**Verinin Kaynağı:** Öğrenci İşleri Dairesi Başkanlığı verileridir.

**Sorumlu İdare:** Öğrenci İşleri Dairesi Başkanlığı

Performans Göstergesi	Ölçü Birimi	2020	2021 Planlanan	2021 YS Gerçekleşme	2022 Hedef	2023 Tahmin	2024 Tahmin
3- Eğitimin program süresinde bitirilme oranı	Oran	0,13	0,14	0,14	0,15	0,16	0,17

**Göstergeye İlişkin Açıklama:** Eğitim programını süresinde bitiren öğrencilerin oranı yıl içerisinde izlenecektir.

**Hesaplama Yöntemi:** (Eğitimi Süresinde Bitiren Öğrenci Sayısı/Toplam Öğrenci Sayısı)

**Verinin Kaynağı:** Öğrenci İşleri Dairesi Başkanlığı verileridir.

**Sorumlu İdare:** Öğrenci İşleri Dairesi Başkanlığı

Performans Göstergesi	Ölçü Birimi	2020	2021 Planlanan	2021 YS Gerçekleşme	2022 Hedef	2023 Tahmin	2024 Tahmin
4- Fen bilimleri kontenjan doluluk oranı	Oran	94,24	95	86,65	93,98	93,99	94

**Göstergeye İlişkin Açıklama:** Fen Bilimlerine kayıtlı öğrenci sayısını artırarak mesleki yeterlilik sahibi ve gelişime açık öğrenci mezun etmek hedeflenmektedir.

**Hesaplama Yöntemi:** (Fen Bilimleri Kayıtlı Öğrenci Sayısı/ Fen Bilimleri Kontenjanı)\*100

**Verinin Kaynağı:** Öğrenci İşleri Dairesi Başkanlığı verileridir.

**Sorumlu İdare:** Öğrenci İşleri Dairesi Başkanlığı

## 2022 Yılı Performans Programı

Performans Göstergesi	Ölçü Birimi	2020	2021 Planlanan	2021 YS Gerçekleşme	2022 Hedef	2023 Tahmin	2024 Tahmin
5- Kütüphanede bulunan basılı ve elektronik kaynak sayısı	Sayı	483.696	483.696	823.454	868.400	1.020.400	1.222.600

**Göstergeye İlişkin Açıklama:** Üniversitemiz kütüphanesinde bulunan toplam kaynak sayısını artırarak sunulan hizmetin çeşitlilik ve kalite açısından gelişimi izlenecektir.

**Hesaplama Yöntemi:** Üniversitemiz kütüphanesinde bulunan toplam kaynak sayısı dikkate alınmıştır.

**Verinin Kaynağı:** Resmi Yazı (Kütüphane ve Dokümantasyon Dairesi Başkanlığı)

**Sorumlu İdare:** Kütüphane ve Dokümantasyon Dairesi Başkanlığı

Performans Göstergesi	Ölçü Birimi	2020	2021 Planlanan	2021 YS Gerçekleşme	2022 Hedef	2023 Tahmin	2024 Tahmin
6- Kütüphanede bulunan öğrenci başına düşen basılı ve elektronik kaynak sayısı	Sayı	13,57	13,56	24,72	25,07	29,46	35,3

**Göstergeye İlişkin Açıklama:** Öğrenci başına düşen basılı ve elektronik kaynak sayısını artırarak yeterli hizmet sunulması amaçlanmaktadır.

**Hesaplama Yöntemi:** Kütüphanede Bulunan Yayın Sayısı/Toplam Öğrenci Sayısı

**Verinin Kaynağı:** Resmi Yazı (Kütüphane ve Dokümantasyon Dairesi Başkanlığı)

**Sorumlu İdare:** Kütüphane ve Dokümantasyon Dairesi Başkanlığı

Performans Göstergesi	Ölçü Birimi	2020	2021 Planlanan	2021 YS Gerçekleşme	2022 Hedef	2023 Tahmin	2024 Tahmin
7- Kütüphaneden yararlanan kişi sayısı	Sayı	107.322	120.000	170.030	180.000	220.000	280.000

**Göstergeye İlişkin Açıklama:** Kütüphane hizmetlerinden faydalanan kişi sayısı izlenecektir.

**Hesaplama Yöntemi:** İlgili yıl içerisinde kütüphane hizmetlerinden faydalanan kişi sayısıdır.

**Verinin Kaynağı:** Resmi Yazı (Kütüphane ve Dokümantasyon Dairesi Başkanlığı)

**Sorumlu İdare:** Kütüphane ve Dokümantasyon Dairesi Başkanlığı

Performans Göstergesi	Ölçü Birimi	2020	2021 Planlanan	2021 YS Gerçekleşme	2022 Hedef	2023 Tahmin	2024 Tahmin
8- Lisansüstü öğrencilerin toplam öğrenciler içindeki payı	Oran	0,08	0,15	0,08	0,15	0,16	0,17

**Göstergeye İlişkin Açıklama:** Yıl içerisindeki lisansüstü öğrenci sayısı izlenecektir.

**Hesaplama Yöntemi:** Lisansüstü Öğrenci Sayısı/Toplam Öğrenci Sayısı

**Verinin Kaynağı:** Resmi Yazı (Öğrenci İşleri Dairesi Başkanlığı)

**Sorumlu İdare:** Öğrenci İşleri Dairesi Başkanlığı

Performans Göstergesi	Ölçü Birimi	2020	2021 Planlanan	2021 YS Gerçekleşme	2022 Hedef	2023 Tahmin	2024 Tahmin
9- Öğrenci başına düşen eğitim alanı	Metrekare	1,31	1,37	5,61	6,06	6,12	6,15

**Göstergeye İlişkin Açıklama:** Eğitim alanlarının fiziki şartlarında iyileştirmeler yaparak öğrenci başına düşen eğitim alanı izlenecektir.

**Hesaplama Yöntemi:** Toplam Eğitim Alanı/Toplam Öğrenci Sayısı

**Verinin Kaynağı:** Resmi Yazı (Yapı İşleri ve Teknik Dairesi Başkanlığı)

**Sorumlu İdare:** Yapı İşleri ve Teknik Dairesi Başkanlığı

Performans Göstergesi	Ölçü Birimi	2020	2021 Planlanan	2021 YS Gerçekleşme	2022 Hedef	2023 Tahmin	2024 Tahmin
10- Öğrenci başına düşen kapalı alan	Metrekare	9,2	9,2	9,24	11,27	11,29	11,35

**Göstergeye İlişkin Açıklama:** Yıl içerisinde öğrenci başına düşen toplam kapalı alan izlenecektir.

**Hesaplama Yöntemi:** Toplam Kapalı Alan/Toplam Öğrenci Sayısı

**Verinin Kaynağı:** Resmi Yazı (Yapı İşleri ve Teknik Dairesi Başkanlığı)

**Sorumlu İdare:** Yapı İşleri ve Teknik Dairesi Başkanlığı

## 2022 Yılı Performans Programı

Performans Göstergesi	Ölçü Birimi	2020	2021 Planlanan	2021 YS Gerçekleşme	2022 Hedef	2023 Tahmin	2024 Tahmin
11- Öğrenci değişim programlarından yararlanan öğrencilerin oranı	Oran	0,21	0,38	0,05	0,39	0,41	0,43

**Göstergeye İlişkin Açıklama:** Erasmus, mevlana gibi öğrenci değişim programlarından yararlanan öğrenci sayısı izlenecektir.

**Hesaplama Yöntemi:** Yıl içerisinde öğrenci değişim programlarından yararlanan öğrencilerin toplam öğrenciler içerisindeki oranıdır.

**Verinin Kaynağı:** Resmi Yazı (Dış İlişkiler Başkanlığı)

**Sorumlu İdare:** Dış İlişkiler Başkanlığı

Performans Göstergesi	Ölçü Birimi	2020	2021 Planlanan	2021 YS Gerçekleşme	2022 Hedef	2023 Tahmin	2024 Tahmin
12- Öğretim üyesi başına düşen öğrenci sayısı	Sayı	29,75	25	28,19	25	24	23

**Göstergeye İlişkin Açıklama:** Öğretim üyesi başına düşen öğrenci sayısı ilgili yıl içerisinde izlenecektir.

**Hesaplama Yöntemi:** Toplam Öğrenci Sayısı/Toplam Öğretim Üyesi Sayısı

**Verinin Kaynağı:** Resmi Yazı (Öğrenci İşleri Dairesi Başkanlığı)

**Sorumlu İdare:** Öğrenci İşleri Dairesi Başkanlığı, Personel Dairesi Başkanlığı

Performans Göstergesi	Ölçü Birimi	2020	2021 Planlanan	2021 YS Gerçekleşme	2022 Hedef	2023 Tahmin	2024 Tahmin
13- Sağlık bilimleri kontenjan doluluk oranı	Oran	99,43	99,5	98,80	99,47	99,48	99,49

**Göstergeye İlişkin Açıklama:** Sağlık Bilimleri kayıtlı öğrenci sayısını artırarak mesleki yeterlilik sahibi ve gelişime açık öğrenci mezun etmek hedeflenmektedir.

**Hesaplama Yöntemi:** (Sağlık Bilimleri Kayıtlı Öğrenci Sayısı/ Sağlık Bilimleri Kontenjanı)\*100

**Verinin Kaynağı:** Resmi Yazı (Öğrenci İşleri Dairesi Başkanlığı)

**Sorumlu İdare:** Öğrenci İşleri Dairesi Başkanlığı

Performans Göstergesi	Ölçü Birimi	2020	2021 Planlanan	2021 YS Gerçekleşme	2022 Hedef	2023 Tahmin	2024 Tahmin
14- Sosyal bilimler kontenjan doluluk oranı	Oran	97,19	98	73,31	98	98,01	98,02

**Göstergeye İlişkin Açıklama:** Sosyal Bilimler kayıtlı öğrenci sayısını artırarak mesleki yeterlilik sahibi ve gelişime açık öğrenci mezun etmek hedeflenmektedir.

**Hesaplama Yöntemi:** (Sosyal Bilimler Kayıtlı Öğrenci Sayısı/ Sosyal Bilimler Kontenjanı)\*100

**Verinin Kaynağı:** Resmi Yazı (Öğrenci İşleri Dairesi Başkanlığı)

**Sorumlu İdare:** Öğrenci İşleri Dairesi Başkanlığı

Performans Göstergesi	Ölçü Birimi	2020	2021 Planlanan	2021 YS Gerçekleşme	2022 Hedef	2023 Tahmin	2024 Tahmin
15- Teknokent veya Teknoloji Transfer Ofisi (TTO) projelerine katılan öğrenci sayısı	Sayı	120	650	110	350	500	650

**Göstergeye İlişkin Açıklama:** Yıl içerisinde Teknokent veya TTO projelerine katılan öğrenci sayısı takip edilecektir.

**Hesaplama Yöntemi:** Yıl içerisinde Teknokent veya TTO projelerine katılan öğrenci sayısıdır.

**Verinin Kaynağı:** Resmi Yazı (Teknoloji Transfer Ofisi verileridir.)

**Sorumlu İdare:** Teknoloji Transfer Ofisi

## 2022 Yılı Performans Programı

Performans Göstergesi	Ölçü Birimi	2020	2021 Planlanan	2021 YS Gerçekleşme	2022 Hedef	2023 Tahmin	2024 Tahmin
16- Uluslararası kuruluşlarla ortak uygulanan eğitim programı sayısı	Sayı	0	0	0	0	0	0

**Göstergeye İlişkin Açıklama:** Uluslararası kuruluşlarla ortak uygulanan eğitim programı sayısı birimlerimizce izlenecektir.

**Hesaplama Yöntemi:** Uluslararası kuruluşlarla ortak uygulanan program sayısının ilgili yıl içerisindeki gerçekleşme değeridir.

**Verinin Kaynağı:** Resmi Yazı (Öğrenci İşleri Dairesi Başkanlığı)

**Sorumlu İdare:** Öğrenci İşleri Dairesi Başkanlığı

Performans Göstergesi	Ölçü Birimi	2020	2021 Planlanan	2021 YS Gerçekleşme	2022 Hedef	2023 Tahmin	2024 Tahmin
17- Yabancı dilde eğitim veren program sayısı	Sayı	0	0	0	0	0	0

**Göstergeye İlişkin Açıklama:** Üniversitemizde yabancı dilde eğitim veren program sayısı izlenecektir.

**Hesaplama Yöntemi:** Yabancı dilde eğitim veren program sayısının ilgili yıl içerisindeki değeridir.

**Verinin Kaynağı:** Resmi Yazı (Öğrenci İşleri Dairesi Başkanlığı)

**Sorumlu İdare:** Öğrenci İşleri Dairesi Başkanlığı

Performans Göstergesi	Ölçü Birimi	2020	2021 Planlanan	2021 YS Gerçekleşme	2022 Hedef	2023 Tahmin	2024 Tahmin
18- Yabancı uyruklu akademisyen sayısı	Sayı	1	1	2	2	2	2

**Göstergeye İlişkin Açıklama:** Üniversitemizdeki yabancı uyruklu akademisyen sayısı izlenecektir.

**Hesaplama Yöntemi:** İlgili yıl içerisindeki yabancı uyruklu akademisyen sayısıdır.

**Verinin Kaynağı:** Resmi Yazı (Personel Dairesi Başkanlığı)

**Sorumlu İdare:** Personel Dairesi Başkanlığı

Performans Göstergesi	Ölçü Birimi	2020	2021 Planlanan	2021 YS Gerçekleşme	2022 Hedef	2023 Tahmin	2024 Tahmin
19- Yabancı uyruklu öğrenci sayısı	Sayı	424	600	341	560	570	575

**Göstergeye İlişkin Açıklama:** Üniversitemizde eğitim alan yabancı uyruklu öğrenci sayısı izlenecektir.

**Hesaplama Yöntemi:** İlgili yıl içerisinde Üniversitemizde eğitim alan yabancı uyruklu öğrenci sayısıdır.

**Verinin Kaynağı:** Resmi Yazı (Öğrenci İşleri Dairesi Başkanlığı)

**Sorumlu İdare:** Öğrenci İşleri Dairesi Başkanlığı

Performans Göstergesi	Ölçü Birimi	2020	2021 Planlanan	2021 YS Gerçekleşme	2022 Hedef	2023 Tahmin	2024 Tahmin
20- Yan dal ve çift ana dal programından mezun olanların toplam mezun sayısına oranı	Oran	0,0027	0,01	0,0014	0,05	0,06	0,07

**Göstergeye İlişkin Açıklama:** Yan Dal ve Çift Ana dal Programlarından Mezun Olan Öğrenci Sayısı izlenecektir.

**Hesaplama Yöntemi:** Yan Dal ve Çift Ana dal Programlarından Mezun Olanların Sayısı/Toplam Mezun Sayısı

**Verinin Kaynağı:** Resmi Yazı (Öğrenci İşleri Dairesi Başkanlığı)

**Sorumlu İdare:** Öğrenci İşleri Dairesi Başkanlığı

## 2022 Yılı Performans Programı

Performans Göstergesi	Ölçü Birimi	2020	2021 Planlanan	2021 YS Gerçekleşme	2022 Hedef	2023 Tahmin	2024 Tahmin
21- Yükseköğretim kurumlarında öğretim elemanı ve öğrenci değişim programlarına katılanların sayısı	Sayı	76	155	18	143	155	143

**Göstergeye İlişkin Açıklama:** Üniversitemiz öğretim elemanı ve öğrenci değişim programlarına katılanların sayısı izlenecektir.

**Hesaplama Yöntemi:** İlgili yıl içerisinde öğretim elemanı ve öğrenci değişim programlarına katılanların sayısıdır.

**Verinin Kaynağı:** Resmi Yazı (Dış İlişkiler Başkanlığı)

**Sorumlu İdare:** Dış İlişkiler Başkanlığı

### Alt Program Kapsamında Yürütülecek Faaliyet Maliyetleri

Faaliyetler	2021 Bütçe	2021 Harcama Haziran	2022 Bütçe	2023 Tahmin	2024 Tahmin
<b>Doktora Öğrencilerine Yönelik Burs Hizmetleri</b>	<b>0</b>	<b>88.700</b>	<b>0</b>	<b>0</b>	<b>0</b>
Bütçe İçi	0	88.700	0	0	0
Bütçe Dışı	0	0	0	0	0
<b>Doktora ve Tıpta Uzmanlık Eğitimi</b>	<b>10.034.000</b>	<b>5.361.814</b>	<b>14.240.000</b>	<b>16.551.000</b>	<b>18.465.000</b>
Bütçe İçi	10.034.000	5.361.814	14.240.000	16.551.000	18.465.000
Bütçe Dışı	0	0	0	0	0
<b>Lisans Öğrencilerine Yönelik Burs Hizmetleri</b>	<b>0</b>	<b>113.850</b>	<b>0</b>	<b>0</b>	<b>0</b>
Bütçe İçi	0	113.850	0	0	0
Bütçe Dışı	0	0	0	0	0
<b>Yükseköğretim Kurumları Bilgi ve Kültürel Kaynaklar ile Sportif Altyapının Geliştirilmesi Hizmetleri</b>	<b>2.757.000</b>	<b>976.719</b>	<b>3.235.000</b>	<b>3.627.000</b>	<b>3.970.000</b>
Bütçe İçi	2.757.000	976.719	3.235.000	3.627.000	3.970.000
Bütçe Dışı	0	0	0	0	0
<b>Yükseköğretim Kurumları Birinci Öğretim</b>	<b>269.018.000</b>	<b>127.437.803</b>	<b>363.654.000</b>	<b>416.542.000</b>	<b>462.282.000</b>
Bütçe İçi	269.018.000	127.437.803	363.654.000	416.542.000	462.282.000
Bütçe Dışı	0	0	0	0	0
<b>Yükseköğretim Kurumları İkinci Öğretim</b>	<b>7.227.000</b>	<b>4.299.110</b>	<b>8.160.000</b>	<b>8.867.000</b>	<b>9.563.000</b>
Bütçe İçi	7.227.000	4.299.110	8.160.000	8.867.000	9.563.000
Bütçe Dışı	0	0	0	0	0
<b>Yükseköğretim Kurumları Tezsiz Yüksek Lisans</b>	<b>270.000</b>	<b>321.552</b>	<b>305.000</b>	<b>330.000</b>	<b>356.000</b>
Bütçe İçi	270.000	321.552	305.000	330.000	356.000
Bütçe Dışı	0	0	0	0	0
<b>Yükseköğretim Kurumları Uzaktan Eğitim</b>	<b>377.000</b>	<b>160.319</b>	<b>423.000</b>	<b>460.000</b>	<b>497.000</b>
Bütçe İçi	377.000	160.319	423.000	460.000	497.000
Bütçe Dışı	0	0	0	0	0
<b>T O P L A M</b>	<b>289.683.000</b>	<b>138.759.866</b>	<b>390.017.000</b>	<b>446.377.000</b>	<b>495.133.000</b>
Bütçe İçi	289.683.000	138.759.866	390.017.000	446.377.000	495.133.000
Bütçe Dışı	0	0	0	0	0

### Faaliyetlere İlişkin Açıklamalar:

#### Doktora Öğrencilerine Yönelik Burs Hizmetleri

Yükseköğretim Kurulu tarafından belirlenen öncelikli alanlarda ülkemizin doktoralı insan kaynağına olan ihtiyacını karşılamak üzere YÖK tarafından tahsis edilen 100/2000 Doktora Bursundan Üniversitemizin doktora öğrencileri yararlanmaktadır.

#### Doktora ve Tıpta Uzmanlık Eğitimi

Yüksek Öğretim Kurulu Başkanlığınca gönderilen doktora bursları bu kapsamda izlenecektir.

### **Lisans Öğrencilerine Yönelik Burs Hizmetleri**

Yükseköğretim Kurulu tarafından ülkenin ekonomik ve sosyal gelişimi ile refahı için önemli olan alanlara öncelik tanınmak suretiyle belirlenen, Üniversitemiz lisans programı öğrencilerinden hak kazananlara YÖK tarafından sağlanan destek bursudur.

### **Yükseköğretim Kurumları Bilgi ve Kültürel Kaynaklar ile Sportif Altyapının Geliştirilmesi Hizmetleri**

Kütüphane ve Dokümantasyon Dairesi Başkanlığınca kullanıcıların taleplerini çağdaş gelişmeler doğrultusunda en iyi şekilde karşılayarak hizmet vermek amaçlanmıştır.

### **Yükseköğretim Kurumları Birinci Öğretim**

Birinci öğretime ilişkin faaliyetler bu kapsamda izlenecektir. Uluslararası düzeyde rekabetçi, istihdam ve kariyer odaklı bir eğitim anlayışıyla eğitim öğretim hizmetlerimizin kalitesinin sürekli olarak geliştirilmesi, eğitim altyapımızın güçlendirilmesi, toplumun gereksinimlerinin en üst düzeyde karşılanması eğitim hizmetlerimizin temel önceliğidir. Bu kapsamda yürütülen faaliyetler ve önümüzdeki dönemde öncelikli olarak öğrencilerin niteliğinin ve gelişiminin desteklenmesi, eğitim öğretim teknikleri ve altyapısının geliştirilmesi, akademik altyapının güçlendirilmesi amaçlanmaktadır.

### **Yükseköğretim Kurumları İkinci Öğretim**

İkinci öğretime ilişkin faaliyetler bu kapsamda izlenecektir. Uluslararası düzeyde rekabetçi, istihdam ve kariyer odaklı bir eğitim anlayışıyla eğitim öğretim hizmetlerimizin kalitesinin sürekli olarak geliştirilmesi, eğitim altyapımızın güçlendirilmesi, toplumun gereksinimlerinin en üst düzeyde karşılanması eğitim hizmetlerimizin temel önceliğidir. Bu kapsamda yürütülen faaliyetler ve önümüzdeki dönemde öncelikli olarak öğrencilerin niteliğinin ve gelişiminin desteklenmesi, eğitim öğretim teknikleri ve altyapısının geliştirilmesi, akademik altyapının güçlendirilmesi amaçlanmaktadır.

### **Yükseköğretim Kurumları Tezsiz Yüksek Lisans**

Tezsiz yüksek lisans giderleri bu faaliyet kapsamında izlenecektir.

### **Yükseköğretim Kurumları Uluslararası Ortak Eğitim ve Öğretim Programı**

Uluslararası öğrenci değişim programları Erasmus, Farabi ve Mevlana Programları kapsamında yurtiçi ve yurt dışı üniversiteler arasında yapılan anlaşmalar yürütülmekte olup bu anlaşmaların sayısının artırılması planlanmaktadır.

### **Yükseköğretim Kurumları Uzaktan Eğitim**

Üniversitemiz Uzaktan Eğitim Kariyer Merkezi (KUZEM) ile eğitim öğretim faaliyetleri önemli ölçüde desteklenmektedir. Öğrencilere kariyer planlama ve hedeflerini belirleme konularında yardımcı olmak üzere Üniversitemiz bünyesinde Kariyer Planlama Uygulama ve Araştırma Merkezi ile destek sağlamaktadır.



## 2022 Yılı Performans Programı

**Alt Program Adı:** ÖĞRETİM ELEMANLARINA SAĞLANAN BURS VE DESTEKLER

### Gereke ve Açıklamalar

Yükseköğretim Kurulu tarafından belirlenen ve tahsis edilen Üniversitemiz öğretim elemanlarına sağlanan burs ve destekler bu program kapsamında izlenmektedir.

### Alt Program Hedefi:

Alanında yetkin, araştırmacı, bilgi üreten ve aktaran akademisyenler yetiştirilmesi

### Performans Göstergeleri

Performans Göstergesi	Ölçü Birimi	2020	2021 Planlanan	2021 YS Gerçekleşme	2022 Hedef	2023 Tahmin	2024 Tahmin
1- SCI, SCI-Expanded, SSCI ve AHCI kapsamındaki dergilerde öğretim elemanı başına düşen yayın sayısı	Sayı	0,29	0,3	0,57	0,47	0,54	0,6

**Göstergeye İlişkin Açıklama:** Üniversitemiz akademisyenlerinin bilimsel dergilerdeki yayın sayıları izlenecektir.

**Hesaplama Yöntemi:** SCI, SCI-Expanded, SSCI ve AHCI kapsamındaki dergilerde yayın sayısı/Öğretim elemanı sayısı

**Verinin Kaynağı:** Resmi Yazı (Kütüphane ve Dokümantasyon Dairesi Başkanlığı)

**Sorumlu İdare:** Kütüphane ve Dokümantasyon Dairesi Başkanlığı

Performans Göstergesi	Ölçü Birimi	2020	2021 Planlanan	2021 YS Gerçekleşme	2022 Hedef	2023 Tahmin	2024 Tahmin
2- Araştırma bursundan yararlanan öğrenci sayısı	Sayı	0	5	0	5	5	5

**Göstergeye İlişkin Açıklama:** YÖK tarafından belirlenen YUDAB bursundan yararlanan öğrenci sayısı ve bursları izlenecektir.

**Hesaplama Yöntemi:** YÖK tarafından belirlenen YUDAB bursundan yararlanan öğrenci sayısıdır.

**Verinin Kaynağı:** Resmi Yazı (Öğrenci İşleri Dairesi Başkanlığı)

**Sorumlu İdare:** Öğrenci İşleri Dairesi Başkanlığı

Performans Göstergesi	Ölçü Birimi	2020	2021 Planlanan	2021 YS Gerçekleşme	2022 Hedef	2023 Tahmin	2024 Tahmin
3- YÖK tarafından öncelikli alanlarında sağlanan burslardan yararlanan doktora öğrenci sayısı	Sayı	5	10	14	11	14	16

**Göstergeye İlişkin Açıklama:** YÖK tarafından yıl içerisinde doktora öğrencilerine yönelik sağlanan burslardan faydalanan öğrenci sayısının artması ile bilgi ve kültürel gelişime katkı sağlanması hedeflenmektedir.

**Hesaplama Yöntemi:** YÖK tarafından yıl içerisinde doktora öğrencilerine yönelik sağlanan burslardan faydalanan öğrenci sayısıdır.

**Verinin Kaynağı:** Resmi Yazı (Öğrenci İşleri Dairesi Başkanlığı)

**Sorumlu İdare:** Öğrenci İşleri Dairesi Başkanlığı

## 2022 Yılı Performans Programı

Performans Göstergesi	Ölçü Birimi	2020	2021 Planlanan	2021 YS Gerçekleşme	2022 Hedef	2023 Tahmin	2024 Tahmin
4- Yükseköğretim Kurulu, Türkiye Bilimler Akademisi ve TÜBİTAK bilim, teşvik ve sanat ödülleri sayısı	Sayı	0	0	0	0	0	0

**Göstergeye İlişkin Açıklama:** Yükseköğretim Kurulu, Türkiye Bilimler Akademisi ve TÜBİTAK bilim, teşvik ve sanat ödülleri sayısı izlenecektir.

**Hesaplama Yöntemi:** İlgili yıl içerisinde alınan ödül sayısıdır.

**Verinin Kaynağı:** Resmi Yazı (Tüm Birimler)

**Sorumlu İdare:** Tüm Birimler

### Alt Program Kapsamında Yürütülecek Faaliyet Maliyetleri

Faaliyetler	2021 Bütçe	2021 Harcama Haziran	2022 Bütçe	2023 Tahmin	2024 Tahmin
<b>Araştırma Görevlileri Yurtdışı Araştırma Bursu Hizmetleri</b>	<b>0</b>	<b>0</b>	<b>0</b>	<b>0</b>	<b>0</b>
Bütçe İçi	0	0	0	0	0
Bütçe Dışı	0	0	0	0	0
<b>Öğretim Üyesi Yetiştirme Programı ve Yurtdışı Destek Hizmetleri</b>	<b>0</b>	<b>0</b>	<b>0</b>	<b>0</b>	<b>0</b>
Bütçe İçi	0	0	0	0	0
Bütçe Dışı	0	0	0	0	0
<b>T O P L A M</b>	<b>0</b>	<b>0</b>	<b>0</b>	<b>0</b>	<b>0</b>
Bütçe İçi	0	0	0	0	0
Bütçe Dışı	0	0	0	0	0

### Faaliyetlere İlişkin Açıklamalar:

#### Öğretim Üyesi Yetiştirme Programı ve Yurtdışı Destek Hizmetleri

Ulusal ve uluslararası düzeyde üniversiteler arasında öğretim üyesi hareketliliği artırılmaktadır. Enstitülerimizde Öğretim Üyesi Yetiştirme Programı (ÖYP) kapsamında öğrenim gören öğrenci sayısı her geçen yıl artmaktadır. ÖYP kapsamında atanan Araştırma Görevlileri deneyimlerini artırmak üzere doktora tez araştırma desteği ile yurtdışında görevlendirilmektedir.

## 2022 Yılı Performans Programı

**Alt Program Adı:** YÜKSEKÖĞRETİMDE ÖĞRENCİ YAŞAMI

**Gereke ve Açıklamalar**

Yükseköğretim öğrencilerine sunulan beslenme ve barınma hizmetlerinin kalitesinin artırılması; öğrencilerin kişisel ve sosyal gelişimi desteklenerek yaşam kalitesinin yükseltilmesi amaçlanmaktadır. Gelişmiş sportif, sanatsal ve kültürel aktiviteler, beslenme ve barınma hizmetleri ve eğitim ortamı ile ruhsal ve fiziksel olarak sağlıklı, becerileri artmış ve geleceğe hazır öğrenciler yetiştirilmesi önceliğimizdir. Bu kapsamda, yürütülen faaliyetler ve önümüzdeki dönemde öncelikli olarak kısmi zamanlı öğrenci çalıştırılması, öğrencilere sağlanan beslenme ve spor olanaklarının iyileştirilmesi hedeflenmektedir.

**Alt Program Hedefi:**

Yükseköğretim öğrencilerine sunulan beslenme ve barınma hizmetlerinin kalitesinin artırılması; öğrencilerin kişisel ve sosyal gelişimi desteklenerek yaşam kalitesinin yükseltilmesi

**Performans Göstergeleri**

Performans Göstergesi	Ölçü Birimi	2020	2021 Planlanan	2021 YS Gerçekleşme	2022 Hedef	2023 Tahmin	2024 Tahmin
1- Barınma hizmetlerinden yararlanan öğrenci sayısı	Sayı	8	58	19	58	58	58

**Göstergeye İlişkin Açıklama:** Barınma hizmetlerinden yararlanan öğrenci sayısı izlenecektir.

**Hesaplama Yöntemi:** İlgili yıl içerisinde barınma hizmeti alan öğrenci sayısıdır.

**Verinin Kaynağı:** Resmi Yazı (Sağlık Kültür ve Spor Dairesi Başkanlığı)

**Sorumlu İdare:** Sağlık Kültür ve Spor Dairesi Başkanlığı

Performans Göstergesi	Ölçü Birimi	2020	2021 Planlanan	2021 YS Gerçekleşme	2022 Hedef	2023 Tahmin	2024 Tahmin
2- Beslenme hizmetlerinden yararlanan öğrenci sayısı	Sayı	124.702	600.000	295.422	600.000	600.000	600.000

**Göstergeye İlişkin Açıklama:** Beslenme hizmeti alan öğrenci sayısı izlenecektir.

**Hesaplama Yöntemi:** Yıl içerisinde beslenme hizmeti sağlanan öğrenci sayısıdır.

**Verinin Kaynağı:** Resmi Yazı (Sağlık Kültür ve Spor Dairesi Başkanlığı)

**Sorumlu İdare:** Sağlık Kültür ve Spor Dairesi Başkanlığı

Performans Göstergesi	Ölçü Birimi	2020	2021 Planlanan	2021 YS Gerçekleşme	2022 Hedef	2023 Tahmin	2024 Tahmin
3- Öğrenci başına düşen sosyal donatı alanı	Metrekare	1,7	1,8	1,8	1,8	1,8	1,8

**Göstergeye İlişkin Açıklama:** Öğrenci başına düşen sosyal donatı alanı izlenecektir.

**Hesaplama Yöntemi:** Toplam sosyal donatı alanı/ Toplam Öğrenci Sayısı

**Verinin Kaynağı:** Resmi Yazı (Sağlık Kültür ve Spor Dairesi Başkanlığı)

**Sorumlu İdare:** Sağlık Kültür ve Spor Dairesi Başkanlığı

Performans Göstergesi	Ölçü Birimi	2020	2021 Planlanan	2021 YS Gerçekleşme	2022 Hedef	2023 Tahmin	2024 Tahmin
4- Öğrenci kulüp ve topluluk sayısı	Sayı	102	115	103	120	125	135

**Göstergeye İlişkin Açıklama:** Üniversitemizdeki toplam öğrenci kulüp ve topluluk sayısı izlenecektir.

**Hesaplama Yöntemi:** İlgili yıl içerisindeki Üniversitemizdeki toplam öğrenci kulüp ve topluluk sayısıdır.

**Verinin Kaynağı:** Resmi Yazı (Sağlık Kültür ve Spor Dairesi Başkanlığı)

**Sorumlu İdare:** Sağlık Kültür ve Spor Dairesi Başkanlığı

## 2022 Yılı Performans Programı

Performans Göstergesi	Ölçü Birimi	2020	2021 Planlanan	2021 YS Gerçekleşme	2022 Hedef	2023 Tahmin	2024 Tahmin
5- Sosyal, kültürel ve sportif faaliyet sayısı	Sayı	35	280	113	150	200	250

**Göstergeye İlişkin Açıklama:** Yıl içerisinde yapılan sosyal, kültürel, sportif faaliyet sayısı izlenecektir.

**Hesaplama Yöntemi:** Yıl içerisinde yapılan sosyal, kültürel, sportif faaliyet sayısıdır.

**Verinin Kaynağı:** Resmi Yazı (Sağlık Kültür ve Spor Dairesi Başkanlığı)

**Sorumlu İdare:** Sağlık Kültür ve Spor Dairesi Başkanlığı

Performans Göstergesi	Ölçü Birimi	2020	2021 Planlanan	2021 YS Gerçekleşme	2022 Hedef	2023 Tahmin	2024 Tahmin
6- Yükseköğretimde öğrenci başına barınma harcaması	TL	0	0	0	0	0	0

**Göstergeye İlişkin Açıklama:** Yıl içerisinde yapılan öğrenci başına barınma harcaması izlenecektir.

**Hesaplama Yöntemi:** Toplam barınma harcaması/ Toplam öğrenci sayısı

**Verinin Kaynağı:** Resmi Yazı (Sağlık Kültür ve Spor Dairesi Başkanlığı)

**Sorumlu İdare:** Sağlık Kültür ve Spor Dairesi Başkanlığı

Performans Göstergesi	Ölçü Birimi	2020	2021 Planlanan	2021 YS Gerçekleşme	2022 Hedef	2023 Tahmin	2024 Tahmin
7- Yükseköğretimde öğrenci başına beslenme harcaması	TL	9,96	15	18,80	17,5	20	22,5

**Göstergeye İlişkin Açıklama:** Öğrenci başına beslenme harcaması ve sunulan beslenme hizmeti izlenecektir.

**Hesaplama Yöntemi:** Toplam Beslenme Harcaması/Toplam Öğrenci Sayısı

**Verinin Kaynağı:** Resmi Yazı (Sağlık Kültür ve Spor Dairesi Başkanlığı)

**Sorumlu İdare:**

Performans Göstergesi	Ölçü Birimi	2020	2021 Planlanan	2021 YS Gerçekleşme	2022 Hedef	2023 Tahmin	2024 Tahmin
8- Yükseköğretimde öğrenci yaşamından memnuniyet oranı	Oran	61,4	62	66,1	68	71	74

**Göstergeye İlişkin Açıklama:** Dönem içerisinde öğrenci memnuniyeti anketlerle izlenmekte ve memnuniyet oranını artırmak için çalışmalar yapılmaktadır.

**Hesaplama Yöntemi:** Öğrencilere yapılan anket sonuçlarına ilişkin veridir.

**Verinin Kaynağı:** Resmi Yazı (Kalite Koordinatörlüğü)

**Sorumlu İdare:** Kalite Koordinatörlüğü

Performans Göstergesi	Ölçü Birimi	2020	2021 Planlanan	2021 YS Gerçekleşme	2022 Hedef	2023 Tahmin	2024 Tahmin
9- Yükseköğretimde öğrencilere sunulan sağlık hizmetinden yararlanan öğrenci sayısının toplam öğrenci sayısına oranı	Oran	0	0	0	0	0	0

**Göstergeye İlişkin Açıklama:** Öğrencilere sunulan sağlık hizmeti bu kapsamda izlenecektir.

**Hesaplama Yöntemi:** Öğrencilere sunulan sağlık hizmetinden faydalanan öğrenci sayısı/toplam öğrenci sayısı

**Verinin Kaynağı:** Resmi Yazı (Sağlık Kültür ve Spor Dairesi Başkanlığı)

**Sorumlu İdare:** Sağlık Kültür ve Spor Dairesi Başkanlığı

### Alt Program Kapsamında Yürütülecek Faaliyet Maliyetleri

Faaliyetler	2021 Bütçe	2021 Harcama Haziran	2022 Bütçe	2023 Tahmin	2024 Tahmin
<b>Yükseköğretimde Beslenme Hizmetleri</b>	<b>2.683.000</b>	<b>50.278</b>	<b>3.030.000</b>	<b>3.295.000</b>	<b>3.554.000</b>
Bütçe İçi	2.683.000	50.278	3.030.000	3.295.000	3.554.000
Bütçe Dışı	0	0	0	0	0
<b>Yükseköğretimde Kültür ve Spor Hizmetleri</b>	<b>133.000</b>	<b>0</b>	<b>150.000</b>	<b>163.000</b>	<b>176.000</b>
Bütçe İçi	133.000	0	150.000	163.000	176.000

## 2022 Yılı Performans Programı

Bütçe Dışı	0	0	0	0	0
<b>Yükseköğretimde Öğrenci Yaşamına İlişkin Diğer Hizmetler</b>	<b>7.347.605</b>	<b>2.390.140</b>	<b>8.935.666</b>	<b>9.861.932</b>	<b>10.777.000</b>
Bütçe İçi	6.627.000	2.186.849	8.143.000	8.990.000	9.877.000
Bütçe Dışı	720.605	203.291	792.666	871.932	900.000
<b>Yükseköğretimde Sağlık Hizmetleri</b>	<b>37.000</b>	<b>0</b>	<b>42.000</b>	<b>46.000</b>	<b>50.000</b>
Bütçe İçi	37.000	0	42.000	46.000	50.000
Bütçe Dışı	0	0	0	0	0
<b>T O P L A M</b>	<b>10.200.605</b>	<b>2.440.418</b>	<b>12.157.666</b>	<b>13.365.932</b>	<b>14.557.000</b>
Bütçe İçi	9.480.000	2.237.127	11.365.000	12.494.000	13.657.000
Bütçe Dışı	720.605	203.291	792.666	871.932	900.000

### Faaliyetlere İlişkin Açıklamalar:

#### Yükseköğretimde Beslenme Hizmetleri

Üniversitemiz öğrenci yemekhanelerinde öğrencilere yönelik sunulan hizmet giderleri bu kapsamda izlenmektedir. Üniversitemiz öğrencilerine yönelik 2.000 m2 merkezi yemekhanede ekonomik durumu iyi olmayan öğrencilerimize öğle yemeği yardımı yapılmaktadır.

#### Yükseköğretimde Kültür ve Spor Hizmetleri

Sağlık Kültür ve Spor Dairesi Başkanlığınca yürütülen kültürel ve sportif faaliyet giderleri bu kapsamda izlenmektedir. Gelişmiş sportif sanatsal ve kültürel aktiviteler, eğitim ortamı ile ruhsal ve fiziksel olarak sağlıklı, becerileri artmış ve geleceğe hazır öğrenciler yetiştirilmesi önceliğimizdir.

#### Yükseköğretimde Öğrenci Yaşamına İlişkin Diğer Hizmetler

Diğer faaliyetlerle ilişkilendirilmeyen giderler bu kapsamda izlenecektir.

#### Yükseköğretimde Sağlık Hizmetleri

Öğrencilere sunulan sağlık hizmetlerine ilişkin giderler bu kapsamda izlenecektir. Öğrencilerimiz Tıp Fakültesi ve Diş Hekimliği Fakültesinin sağlık hizmetlerinden faydalanabilmektedir.

## C.1. FAALİYET MALİYETLERİ TABLOSU

<b>İdare Adı</b>	KIRIKKALE ÜNİVERSİTESİ
<b>Program Adı</b>	ARAŞTIRMA, GELİŞTİRME VE YENİLİK
<b>Alt Program Adı</b>	ARAŞTIRMA ALTYAPILARI
<b>Alt Program Hedefi</b>	Ülkemizin bilgi birikiminin artırılmasına ve teknolojik gelişimine katkıda bulunmak üzere yükseköğretim kurumlarında araştırma altyapılarının kurulması ve kapasitelerinin güçlendirilmesi
<b>Faaliyet Adı</b>	Yükseköğretim Kurumları Araştırma Altyapısı Kurulması ve Geliştirilmesi
<b>Açıklama</b>	Üniversitemiz araştırma altyapılarının kurulması ve geliştirilmesi sağlanacaktır. Ülkemizin bilgi birikiminin artırılmasına ve teknolojik gelişimine katkıda bulunmak üzere yükseköğretim kurumlarında araştırma altyapılarının kurulması ve kapasitelerinin güçlendirilmesi hedeflenmektedir.

EKONOMİK KOD	2021 Bütçe	2021 Harcama (Haziran)	2021 YSHT	2022 Bütçe	2023 Tahmin	2024 Tahmin
<i>Personel Giderleri</i>						
<i>Sosyal Güvenlik Kurumuna Devlet Primi Giderleri</i>						
<i>Mal ve Hizmet Alım Giderleri</i>						
<i>Faiz Giderleri</i>						
<i>Cari Transferler</i>						
<i>Sermaye Giderleri</i>	5.000.000			3.000.000	3.268.000	3.517.000
<i>Sermaye Transferleri</i>						
<i>Borç Verme</i>						
<b>BÜTÇE İÇİ TOPLAM KAYNAK</b>	5.000.000			3.000.000	3.268.000	3.517.000
<i>Döner Sermaye</i>						
<i>Özel Hesap</i>						
<i>Diğer Bütçe Dışı Kaynak</i>						
<b>BÜTÇE DIŞI TOPLAM KAYNAK</b>						
<b>FAALİYET MALİYETİ TOPLAMI</b>	5.000.000			3.000.000	3.268.000	3.517.000

## 2022 Yılı Performans Programı

<b>İdare Adı</b>	KIRIKKALE ÜNİVERSİTESİ
<b>Program Adı</b>	ARAŞTIRMA, GELİŞTİRME VE YENİLİK
<b>Alt Program Adı</b>	YÜKSEKÖĞRETİMDE BİLİMSEL ARAŞTIRMA VE GELİŞTİRME
<b>Alt Program Hedefi</b>	Yükseköğretim kurumlarında inovasyon amaçlı bilimsel çalışmaların artırılması
<b>Faaliyet Adı</b>	Yükseköğretim Kurumlarının Bilimsel Araştırma Projeleri
<b>Açıklama</b>	Bilimsel araştırma projelerine ilişkin giderler bu kapsamda izlenecektir. TÜBİTAK, Ahiler Kalkınma Ajansı ve Sanayi ile işbirliği çerçevesinde teknolojik üretimi ve ar-ge faaliyetlerini teşvik etmek, temel ve sosyal bilimlerde yetkin araştırmacılar yetiştirmek, yenilikçi araştırmalar yaparak sonuçlarını toplumun yararına sunmak temel önceliğimizdir.

EKONOMİK KOD	2021 Bütçe	2021 Harcama (Haziran)	2021 YSHT	2022 Bütçe	2023 Tahmin	2024 Tahmin
<i>Personel Giderleri</i>						
<i>Sosyal Güvenlik Kurumuna Devlet Primi Giderleri</i>						
<i>Mal ve Hizmet Alım Giderleri</i>	3.364.000		3.799.000	3.799.000	4.134.000	4.459.000
<i>Faiz Giderleri</i>						
<i>Cari Transferler</i>						
<i>Sermaye Giderleri</i>	1.040.000			1.174.000	1.277.000	1.377.000
<i>Sermaye Transferleri</i>						
<i>Borç Verme</i>						
<b>BÜTÇE İÇİ TOPLAM KAYNAK</b>	4.404.000		3.799.000	4.973.000	5.411.000	5.836.000
<i>Döner Sermaye</i>	2.795.000	794.500	1.747.900	2.906.800	3.023.072	3.100.000
<i>Özel Hesap</i>		6.183.417	13.603.517	4.000.000	4.500.000	5.000.000
<i>Diğer Bütçe Dışı Kaynak</i>						
<b>BÜTÇE DIŞI TOPLAM KAYNAK</b>	2.795.000	6.977.917	15.351.416	6.906.800	7.523.072	8.100.000
<b>FAALİYET MALİYETİ TOPLAMI</b>	7.199.000	6.977.917	19.150.416	11.879.800	12.934.072	13.936.000

## 2022 Yılı Performans Programı

<b>İdare Adı</b>	KIRIKKALE ÜNİVERSİTESİ
<b>Program Adı</b>	HAYAT BOYU ÖĞRENME
<b>Alt Program Adı</b>	YÜKSEKÖĞRETİM KURUMLARI SÜREKLİ EĞİTİM FAALİYETLERİ
<b>Alt Program Hedefi</b>	Toplumun tüm kesimlerine ihtiyaç duyduğu alanlarda eğitimler verilmesi, kamu kurum ve kuruluşları, özel sektör ve uluslararası kuruluşlarla işbirliğinin gelişmesine katkıda bulunulması
<b>Faaliyet Adı</b>	Toplum Hizmetine Sunulan Eğitim Programları, Kurs ve Seminerler
<b>Açıklama</b>	Üniversitemizde toplum hizmetine sunulan eğitim programları, kurs ve seminerlere ilişkin giderler bu faaliyet altında izlenecektir. Üniversitemiz Sürekli Eğitim Uygulama ve Araştırma Merkezi nitelikli iş gücü ve bireylerin kişisel gelişimlerini desteklemek amacıyla sertifikasyon programları düzenlemektedir.

EKONOMİK KOD	2021 Bütçe	2021 Harcama (Haziran)	2022 Bütçe	2023 Tahmin	2024 Tahmin
<i>Personel Giderleri</i>					
<i>Sosyal Güvenlik Kurumuna Devlet Primi Giderleri</i>					
<i>Mal ve Hizmet Alım Giderleri</i>					
<i>Faiz Giderleri</i>					
<i>Cari Transferler</i>					
<i>Sermaye Giderleri</i>					
<i>Sermaye Transferleri</i>					
<i>Borç Verme</i>					
<b>BÜTÇE İÇİ TOPLAM KAYNAK</b>					
<i>Döner Sermaye</i>	1.143.700	226.029	1.244.270	1.354.345	1.500.000
<i>Özel Hesap</i>					
<i>Diğer Bütçe Dışı Kaynak</i>					
<b>BÜTÇE DIŞI TOPLAM KAYNAK</b>	1.143.700	226.029	1.244.270	1.354.345	1.500.000
<b>FAALİYET MALİYETİ TOPLAMI</b>	1.143.700	226.029	1.244.270	1.354.345	1.500.000



## 2022 Yılı Performans Programı

<b>İdare Adı</b>	KIRIKKALE ÜNİVERSİTESİ
<b>Program Adı</b>	TEDAVİ EDİCİ SAĞLIK
<b>Alt Program Adı</b>	TEDAVİ HİZMETLERİ
<b>Alt Program Hedefi</b>	Tedavi edici sağlık hizmetinin erişilebilir ve etkili olarak sunulmasının sağlanması
<b>Faaliyet Adı</b>	Ağız ve Diş Sağlığı Hizmetleri
<b>Açıklama</b>	Üniversitemiz, bölgesinde özellikle sağlık alanında verdiği hizmetlerle ön plana çıkmaktadır. 2016 yılında yeni binasına taşınan Diş Hekimliği Fakültesi Hastanesi fiziki alan itibarıyla Türkiye'nin en büyük diş hastanesi olup çevre illerden gelen çok sayıda hastaya da hizmet vermektedir.

EKONOMİK KOD	2021 Bütçe	2021 Harcama (Haziran)	2022 Bütçe	2023 Tahmin	2024 Tahmin
<i>Personel Giderleri</i>					
<i>Sosyal Güvenlik Kurumuna Devlet Primi Giderleri</i>					
<i>Mal ve Hizmet Alım Giderleri</i>					
<i>Faiz Giderleri</i>					
<i>Cari Transferler</i>	404.000	404.000	511.000	556.000	599.000
<i>Sermaye Giderleri</i>					
<i>Sermaye Transferleri</i>					
<i>Borç Verme</i>					
<b>BÜTÇE İÇİ TOPLAM KAYNAK</b>	404.000	404.000	511.000	556.000	599.000
<i>Döner Sermaye</i>					
<i>Özel Hesap</i>					
<i>Diğer Bütçe Dışı Kaynak</i>					
<b>BÜTÇE DIŞI TOPLAM KAYNAK</b>					
<b>FAALİYET MALİYETİ TOPLAMI</b>	404.000	404.000	511.000	556.000	599.000

## 2022 Yılı Performans Programı

<b>İdare Adı</b>	KIRIKKALE ÜNİVERSİTESİ
<b>Program Adı</b>	TEDAVİ EDİCİ SAĞLIK
<b>Alt Program Adı</b>	TEDAVİ HİZMETLERİ
<b>Alt Program Hedefi</b>	Tedavi edici sağlık hizmetinin erişilebilir ve etkili olarak sunulmasının sağlanması
<b>Faaliyet Adı</b>	Üniversite Genel Hastane Hizmetleri
<b>Açıklama</b>	Üniversitemiz Tıp Fakültesi Uygulama ve Araştırma Hastanesince sunulan hizmetler bu kapsamda ele alınmaktadır. Her alanda yetkili ve etkin yetişmiş sağlık personeli ile nitelikli ve yenilikçi eğitim, araştırma ve uygulamalar sayesinde topluma sunulan sağlık hizmetlerinin kalitesinin artırılması temel önceliğimizdir.

EKONOMİK KOD	2021 Bütçe	2021 Harcama (Haziran)	2022 Bütçe	2023 Tahmin	2024 Tahmin
<i>Personel Giderleri</i>	5.464.000	616.482	7.365.000	8.016.000	8.875.000
<i>Sosyal Güvenlik Kurumuna Devlet Primi Giderleri</i>	1.168.000	140.150	1.607.000	1.749.000	1.937.000
<i>Mal ve Hizmet Alım Giderleri</i>	87.000	28.154	98.000	105.000	112.000
<i>Faiz Giderleri</i>					
<i>Cari Transferler</i>	2.903.000	2.903.000	3.188.000	3.467.000	3.740.000
<i>Sermaye Giderleri</i>	10.000.000	2.774.474	10.000.000	10.890.000	11.726.000
<i>Sermaye Transferleri</i>					
<i>Borç Verme</i>					
<b>BÜTÇE İÇİ TOPLAM KAYNAK</b>	19.622.000	6.462.260	22.258.000	24.227.000	26.390.000
<i>Döner Sermaye</i>	116.067.500	61.552.202	121.870.875	127.964.418	127.964.418
<i>Özel Hesap</i>					
<i>Diğer Bütçe Dışı Kaynak</i>					
<b>BÜTÇE DIŞI TOPLAM KAYNAK</b>	116.067.500	61.552.202	121.870.875	127.964.418	127.964.418
<b>FAALİYET MALİYETİ TOPLAMI</b>	135.689.500	68.014.462	144.128.875	152.191.418	154.354.418

## 2022 Yılı Performans Programı

<b>İdare Adı</b>	KIRIKKALE ÜNİVERSİTESİ
<b>Program Adı</b>	YÜKSEKÖĞRETİM
<b>Alt Program Adı</b>	ÖN LİSANS EĞİTİMİ, LİSANS EĞİTİMİ VE LİSANSÜSTÜ EĞİTİM
<b>Alt Program Hedefi</b>	Mesleki yeterlilik sahibi ve gelişime açık mezunlar yetiştirilmesi
<b>Faaliyet Adı</b>	Doktora ve Tıpta Uzmanlık Eğitimi
<b>Açıklama</b>	Yüksek Öğretim Kurulu Başkanlığınca gönderilen doktora bursları bu kapsamda izlenecektir.

EKONOMİK KOD	2021 Bütçe	2021 Harcama (Haziran)	2022 Bütçe	2023 Tahmin	2024 Tahmin
<i>Personel Giderleri</i>	9.669.000	5.157.876	13.782.000	16.023.000	17.879.000
<i>Sosyal Güvenlik Kurumuna Devlet Primi Giderleri</i>	314.000	200.830	401.000	466.000	519.000
<i>Mal ve Hizmet Alım Giderleri</i>	51.000	3.109	57.000	62.000	67.000
<i>Faiz Giderleri</i>					
<i>Cari Transferler</i>					
<i>Sermaye Giderleri</i>					
<i>Sermaye Transferleri</i>					
<i>Borç Verme</i>					
<b>BÜTÇE İÇİ TOPLAM KAYNAK</b>	10.034.000	5.361.814	14.240.000	16.551.000	18.465.000
<i>Döner Sermaye</i>					
<i>Özel Hesap</i>					
<i>Diğer Bütçe Dışı Kaynak</i>					
<b>BÜTÇE DIŞI TOPLAM KAYNAK</b>					
<b>FAALİYET MALİYETİ TOPLAMI</b>	10.034.000	5.361.814	14.240.000	16.551.000	18.465.000

## 2022 Yılı Performans Programı

<b>İdare Adı</b>	KIRIKKALE ÜNİVERSİTESİ
<b>Program Adı</b>	YÜKSEKÖĞRETİM
<b>Alt Program Adı</b>	ÖN LİSANS EĞİTİMİ, LİSANS EĞİTİMİ VE LİSANSÜSTÜ EĞİTİM
<b>Alt Program Hedefi</b>	Mesleki yeterlilik sahibi ve gelişime açık mezunlar yetiştirilmesi
<b>Faaliyet Adı</b>	Yükseköğretim Kurumları Bilgi ve Kültürel Kaynaklar ile Sportif Altyapının Geliştirilmesi Hizmetleri
<b>Açıklama</b>	Kütüphane ve Dokümantasyon Dairesi Başkanlığınca kullanıcıların taleplerini çağdaş gelişmeler doğrultusunda en iyi şekilde karşılayarak hizmet vermek amaçlanmıştır.

EKONOMİK KOD	2021 Bütçe	2021 Harcama (Haziran)	2022 Bütçe	2023 Tahmin	2024 Tahmin
<i>Personel Giderleri</i>	1.215.000	515.649	1.529.000	1.773.000	1.977.000
<i>Sosyal Güvenlik Kurumuna Devlet Primi Giderleri</i>	222.000	91.342	284.000	330.000	367.000
<i>Mal ve Hizmet Alım Giderleri</i>	20.000	459	22.000	24.000	26.000
<i>Faiz Giderleri</i>					
<i>Cari Transferler</i>					
<i>Sermaye Giderleri</i>	1.300.000	369.269	1.400.000	1.500.000	1.600.000
<i>Sermaye Transferleri</i>					
<i>Borç Verme</i>					
<b>BÜTÇE İÇİ TOPLAM KAYNAK</b>	<b>2.757.000</b>	<b>976.719</b>	<b>3.235.000</b>	<b>3.627.000</b>	<b>3.970.000</b>
<i>Döner Sermaye</i>					
<i>Özel Hesap</i>					
<i>Diğer Bütçe Dışı Kaynak</i>					
<b>BÜTÇE DIŞI TOPLAM KAYNAK</b>					
<b>FAALİYET MALİYETİ TOPLAMI</b>	<b>2.757.000</b>	<b>976.719</b>	<b>3.235.000</b>	<b>3.627.000</b>	<b>3.970.000</b>

## 2022 Yılı Performans Programı

<b>İdare Adı</b>	KIRIKKALE ÜNİVERSİTESİ
<b>Program Adı</b>	YÜKSEKÖĞRETİM
<b>Alt Program Adı</b>	ÖN LİSANS EĞİTİMİ, LİSANS EĞİTİMİ VE LİSANSÜSTÜ EĞİTİM
<b>Alt Program Hedefi</b>	Mesleki yeterlilik sahibi ve gelişime açık mezunlar yetiştirilmesi
<b>Faaliyet Adı</b>	Yükseköğretim Kurumları Birinci Öğretim
<b>Açıklama</b>	Birinci öğretime ilişkin faaliyetler bu kapsamda izlenecektir. Uluslararası düzeyde rekabetçi, istihdam ve kariyer odaklı bir eğitim anlayışıyla eğitim öğretim hizmetlerimizin kalitesinin sürekli olarak geliştirilmesi, eğitim altyapımızın güçlendirilmesi, toplumun gereksinimlerinin en üst düzeyde karşılanması eğitim hizmetlerimizin temel önceliğidir. Bu kapsamda yürütülen faaliyetler ve önümüzdeki dönemde öncelikli olarak Öğrencilerin niteliğinin ve gelişiminin desteklenmesi, eğitim öğretim teknikleri ve altyapısının geliştirilmesi, akademik altyapının güçlendirilmesi amaçlanmaktadır.

EKONOMİK KOD	2021 Bütçe	2021 Harcama (Haziran)	2022 Bütçe	2023 Tahmin	2024 Tahmin
<i>Personel Giderleri</i>	198.355.000	100.303.632	271.826.000	313.842.000	349.805.000
<i>Sosyal Güvenlik Kurumuna Devlet Primi Giderleri</i>	33.427.000	16.903.147	43.918.000	50.513.000	56.250.000
<i>Mal ve Hizmet Alım Giderleri</i>	8.914.000	6.055.864	10.062.000	10.947.000	11.809.000
<i>Faiz Giderleri</i>					
<i>Cari Transferler</i>	30.000		36.000	38.000	40.000
<i>Sermaye Giderleri</i>	28.292.000	4.175.159	37.812.000	41.202.000	44.378.000
<i>Sermaye Transferleri</i>					
<i>Borç Verme</i>					
<b>BÜTÇE İÇİ TOPLAM KAYNAK</b>	269.018.000	127.437.803	363.654.000	416.542.000	462.282.000
<i>Döner Sermaye</i>					
<i>Özel Hesap</i>					
<i>Diğer Bütçe Dışı Kaynak</i>					
<b>BÜTÇE DIŞI TOPLAM KAYNAK</b>					
<b>FAALİYET MALİYETİ TOPLAMI</b>	269.018.000	127.437.803	363.654.000	416.542.000	462.282.000

## 2022 Yılı Performans Programı

<b>İdare Adı</b>	KIRIKKALE ÜNİVERSİTESİ
<b>Program Adı</b>	YÜKSEKÖĞRETİM
<b>Alt Program Adı</b>	ÖN LİSANS EĞİTİMİ, LİSANS EĞİTİMİ VE LİSANSÜSTÜ EĞİTİM
<b>Alt Program Hedefi</b>	Mesleki yeterlilik sahibi ve gelişime açık mezunlar yetiştirilmesi
<b>Faaliyet Adı</b>	Yükseköğretim Kurumları İkinci Öğretim
<b>Açıklama</b>	İkinci öğretime ilişkin faaliyetler bu kapsamda izlenecektir. Uluslararası düzeyde rekabetçi, istihdam ve kariyer odaklı bir eğitim anlayışıyla eğitim öğretim hizmetlerimizin kalitesinin sürekli olarak geliştirilmesi, eğitim altyapımızın güçlendirilmesi, toplumun gereksinimlerinin en üst düzeyde karşılanması eğitim hizmetlerimizin temel önceliğidir. Bu kapsamda yürütülen faaliyetler ve önümüzdeki dönemde öncelikli olarak öğrencilerin niteliğinin ve gelişiminin desteklenmesi, eğitim öğretim teknikleri ve altyapısının geliştirilmesi, akademik altyapının güçlendirilmesi amaçlanmaktadır.

EKONOMİK KOD	2021 Bütçe	2021 Harcama (Haziran)	2022 Bütçe	2023 Tahmin	2024 Tahmin
<i>Personel Giderleri</i>	5.059.000	3.883.441	5.712.000	6.207.000	6.694.000
<i>Sosyal Güvenlik Kurumuna Devlet Primi Giderleri</i>					
<i>Mal ve Hizmet Alım Giderleri</i>	1.860.000	415.669	2.100.000	2.282.000	2.461.000
<i>Faiz Giderleri</i>					
<i>Cari Transferler</i>					
<i>Sermaye Giderleri</i>	308.000		348.000	378.000	408.000
<i>Sermaye Transferleri</i>					
<i>Borç Verme</i>					
<b>BÜTÇE İÇİ TOPLAM KAYNAK</b>	<b>7.227.000</b>	<b>4.299.110</b>	<b>8.160.000</b>	<b>8.867.000</b>	<b>9.563.000</b>
<i>Döner Sermaye</i>					
<i>Özel Hesap</i>					
<i>Diğer Bütçe Dışı Kaynak</i>					
<b>BÜTÇE DIŞI TOPLAM KAYNAK</b>					
<b>FAALİYET MALİYETİ TOPLAMI</b>	<b>7.227.000</b>	<b>4.299.110</b>	<b>8.160.000</b>	<b>8.867.000</b>	<b>9.563.000</b>

## 2022 Yılı Performans Programı

<b>İdare Adı</b>	KIRIKKALE ÜNİVERSİTESİ
<b>Program Adı</b>	YÜKSEKÖĞRETİM
<b>Alt Program Adı</b>	ÖN LİSANS EĞİTİMİ, LİSANS EĞİTİMİ VE LİSANSÜSTÜ EĞİTİM
<b>Alt Program Hedefi</b>	Mesleki yeterlilik sahibi ve gelişime açık mezunlar yetiştirilmesi
<b>Faaliyet Adı</b>	Yükseköğretim Kurumları Tezsiz Yüksek Lisans
<b>Açıklama</b>	Tezsiz yüksek lisans giderleri bu faaliyet kapsamında izlenecektir.

EKONOMİK KOD	2021 Bütçe	2021 Harcama (Haziran)	2022 Bütçe	2023 Tahmin	2024 Tahmin
<i>Personel Giderleri</i>	182.000	321.552	206.000	222.000	240.000
<i>Sosyal Güvenlik Kurumuna Devlet Primi Giderleri</i>					
<i>Mal ve Hizmet Alım Giderleri</i>	88.000		99.000	108.000	116.000
<i>Faiz Giderleri</i>					
<i>Cari Transferler</i>					
<i>Sermaye Giderleri</i>					
<i>Sermaye Transferleri</i>					
<i>Borç Verme</i>					
<b>BÜTÇE İÇİ TOPLAM KAYNAK</b>	270.000	321.552	305.000	330.000	356.000
<i>Döner Sermaye</i>					
<i>Özel Hesap</i>					
<i>Diğer Bütçe Dışı Kaynak</i>					
<b>BÜTÇE DIŞI TOPLAM KAYNAK</b>					
<b>FAALİYET MALİYETİ TOPLAMI</b>	270.000	321.552	305.000	330.000	356.000

## 2022 Yılı Performans Programı

<b>İdare Adı</b>	KIRIKKALE ÜNİVERSİTESİ
<b>Program Adı</b>	YÜKSEKÖĞRETİM
<b>Alt Program Adı</b>	ÖN LİSANS EĞİTİMİ, LİSANS EĞİTİMİ VE LİSANSÜSTÜ EĞİTİM
<b>Alt Program Hedefi</b>	Mesleki yeterlilik sahibi ve gelişime açık mezunlar yetiştirilmesi
<b>Faaliyet Adı</b>	Yükseköğretim Kurumları Uzaktan Eğitim
<b>Açıklama</b>	Üniversitemiz Uzaktan Eğitim Kariyer Merkezi (KUZEM) ile eğitim öğretim faaliyetleri önemli ölçüde desteklenmektedir. Öğrencilere kariyer planlama ve hedeflerini belirleme konularında yardımcı olmak üzere Üniversitemiz bünyesinde Kariyer Planlama Uygulama ve Araştırma Merkezi ile destek sağlamaktadır.

EKONOMİK KOD	2021 Bütçe	2021 Harcama (Haziran)	2022 Bütçe	2023 Tahmin	2024 Tahmin
<i>Personel Giderleri</i>	264.000	157.022	296.000	322.000	348.000
<i>Sosyal Güvenlik Kurumuna Devlet Primi Giderleri</i>					
<i>Mal ve Hizmet Alım Giderleri</i>	113.000	3.296	127.000	138.000	149.000
<i>Faiz Giderleri</i>					
<i>Cari Transferler</i>					
<i>Sermaye Giderleri</i>					
<i>Sermaye Transferleri</i>					
<i>Borç Verme</i>					
<b>BÜTÇE İÇİ TOPLAM KAYNAK</b>	377.000	160.319	423.000	460.000	497.000
<i>Döner Sermaye</i>					
<i>Özel Hesap</i>					
<i>Diğer Bütçe Dışı Kaynak</i>					
<b>BÜTÇE DIŞI TOPLAM KAYNAK</b>					
<b>FAALİYET MALİYETİ TOPLAMI</b>	377.000	160.319	423.000	460.000	497.000



## 2022 Yılı Performans Programı

<b>İdare Adı</b>	KIRIKKALE ÜNİVERSİTESİ
<b>Program Adı</b>	YÜKSEKÖĞRETİM
<b>Alt Program Adı</b>	YÜKSEKÖĞRETİMDE ÖĞRENCİ YAŞAMI
<b>Alt Program Hedefi</b>	Yükseköğretim öğrencilerine sunulan beslenme ve barınma hizmetlerinin kalitesinin artırılması; öğrencilerin kişisel ve sosyal gelişimi desteklenerek yaşam kalitesinin yükseltilmesi
<b>Faaliyet Adı</b>	Yükseköğretimde Beslenme Hizmetleri
<b>Açıklama</b>	Üniversitemiz öğrenci yemekhanelerinde öğrencilere yönelik sunulan hizmet giderleri bu kapsamda izlenmektedir. Üniversitemiz öğrencilerine yönelik 2.000 m2 merkezi yemekhanede ekonomik durumu iyi olmayan öğrencilerimize öğle yemeği yardımı yapılmaktadır.

EKONOMİK KOD	2021 Bütçe	2021 Harcama (Haziran)	2022 Bütçe	2023 Tahmin	2024 Tahmin
<i>Personel Giderleri</i>					
<i>Sosyal Güvenlik Kurumuna Devlet Primi Giderleri</i>					
<i>Mal ve Hizmet Alım Giderleri</i>	2.683.000	50.278	3.030.000	3.295.000	3.554.000
<i>Faiz Giderleri</i>					
<i>Cari Transferler</i>					
<i>Sermaye Giderleri</i>					
<i>Sermaye Transferleri</i>					
<i>Borç Verme</i>					
<b>BÜTÇE İÇİ TOPLAM KAYNAK</b>	2.683.000	50.278	3.030.000	3.295.000	3.554.000
<i>Döner Sermaye</i>					
<i>Özel Hesap</i>					
<i>Diğer Bütçe Dışı Kaynak</i>					
<b>BÜTÇE DIŞI TOPLAM KAYNAK</b>					
<b>FAALİYET MALİYETİ TOPLAMI</b>	2.683.000	50.278	3.030.000	3.295.000	3.554.000

## 2022 Yılı Performans Programı

<b>İdare Adı</b>	KIRIKKALE ÜNİVERSİTESİ
<b>Program Adı</b>	YÜKSEKÖĞRETİM
<b>Alt Program Adı</b>	YÜKSEKÖĞRETİMDE ÖĞRENCİ YAŞAMI
<b>Alt Program Hedefi</b>	Yükseköğretim öğrencilerine sunulan beslenme ve barınma hizmetlerinin kalitesinin artırılması; öğrencilerin kişisel ve sosyal gelişimi desteklenerek yaşam kalitesinin yükseltilmesi
<b>Faaliyet Adı</b>	Yükseköğretimde Kültür ve Spor Hizmetleri
<b>Açıklama</b>	Sağlık Kültür ve Spor Dairesi Başkanlığınca yürütülen kültürel ve sportif faaliyet giderleri bu kapsamda izlenmektedir. Gelişmiş sportif sanatsal ve kültürel aktiviteler, eğitim ortamı ile ruhsal ve fiziksel olarak sağlıklı, becerileri artmış ve geleceğe hazır öğrenciler yetiştirilmesi önceliğimizdir

EKONOMİK KOD	2021 Bütçe	2021 Harcama (Haziran)	2022 Bütçe	2023 Tahmin	2024 Tahmin
<i>Personel Giderleri</i>					
<i>Sosyal Güvenlik Kurumuna Devlet Primi Giderleri</i>					
<i>Mal ve Hizmet Alım Giderleri</i>	133.000		150.000	163.000	176.000
<i>Faiz Giderleri</i>					
<i>Cari Transferler</i>					
<i>Sermaye Giderleri</i>					
<i>Sermaye Transferleri</i>					
<i>Borç Verme</i>					
<b>BÜTÇE İÇİ TOPLAM KAYNAK</b>	133.000		150.000	163.000	176.000
<i>Döner Sermaye</i>					
<i>Özel Hesap</i>					
<i>Diğer Bütçe Dışı Kaynak</i>					
<b>BÜTÇE DIŞI TOPLAM KAYNAK</b>					
<b>FAALİYET MALİYETİ TOPLAMI</b>	133.000		150.000	163.000	176.000

## 2022 Yılı Performans Programı

<b>İdare Adı</b>	KIRIKKALE ÜNİVERSİTESİ
<b>Program Adı</b>	YÜKSEKÖĞRETİM
<b>Alt Program Adı</b>	YÜKSEKÖĞRETİMDE ÖĞRENCİ YAŞAMI
<b>Alt Program Hedefi</b>	Yükseköğretim öğrencilerine sunulan beslenme ve barınma hizmetlerinin kalitesinin artırılması; öğrencilerin kişisel ve sosyal gelişimi desteklenerek yaşam kalitesinin yükseltilmesi
<b>Faaliyet Adı</b>	Yükseköğretimde Öğrenci Yaşamına İlişkin Diğer Hizmetler
<b>Açıklama</b>	Diğer faaliyetlerle ilişkilendirilmeyen giderler bu kapsamda izlenecektir.

EKONOMİK KOD	2021 Bütçe	2021 Harcama (Haziran)	2022 Bütçe	2023 Tahmin	2024 Tahmin
<i>Personel Giderleri</i>	3.179.000	802.461	4.109.000	4.574.000	5.077.000
<i>Sosyal Güvenlik Kurumuna Devlet Primi Giderleri</i>	799.000	159.282	1.046.000	1.165.000	1.294.000
<i>Mal ve Hizmet Alım Giderleri</i>	2.649.000	1.225.107	2.988.000	3.251.000	3.506.000
<i>Faiz Giderleri</i>					
<i>Cari Transferler</i>					
<i>Sermaye Giderleri</i>					
<i>Sermaye Transferleri</i>					
<i>Borç Verme</i>					
<b>BÜTÇE İÇİ TOPLAM KAYNAK</b>	<b>6.627.000</b>	<b>2.186.849</b>	<b>8.143.000</b>	<b>8.990.000</b>	<b>9.877.000</b>
<i>Döner Sermaye</i>	720.605	203.291	792.666	871.932	900.000
<i>Özel Hesap</i>					
<i>Diğer Bütçe Dışı Kaynak</i>					
<b>BÜTÇE DIŞI TOPLAM KAYNAK</b>	<b>720.605</b>	<b>203.291</b>	<b>792.666</b>	<b>871.932</b>	<b>900.000</b>
<b>FAALİYET MALİYETİ TOPLAMI</b>	<b>7.347.605</b>	<b>2.390.140</b>	<b>8.935.666</b>	<b>9.861.932</b>	<b>10.777.000</b>

## 2022 Yılı Performans Programı

<b>İdare Adı</b>	KIRIKKALE ÜNİVERSİTESİ
<b>Program Adı</b>	YÜKSEKÖĞRETİM
<b>Alt Program Adı</b>	YÜKSEKÖĞRETİMDE ÖĞRENCİ YAŞAMI
<b>Alt Program Hedefi</b>	Yükseköğretim öğrencilerine sunulan beslenme ve barınma hizmetlerinin kalitesinin artırılması; öğrencilerin kişisel ve sosyal gelişimi desteklenerek yaşam kalitesinin yükseltilmesi
<b>Faaliyet Adı</b>	Yükseköğretimde Sağlık Hizmetleri
<b>Açıklama</b>	Öğrencilere sunulan sağlık hizmetlerine ilişkin giderler bu kapsamda izlenecektir. Öğrencilerimiz Tıp Fakültesi ve Diş Hekimliği Fakültesinin sağlık hizmetlerinden faydalanabilmektedir.

EKONOMİK KOD	2021 Bütçe	2021 Harcama (Haziran)	2022 Bütçe	2023 Tahmin	2024 Tahmin
<i>Personel Giderleri</i>					
<i>Sosyal Güvenlik Kurumuna Devlet Primi Giderleri</i>					
<i>Mal ve Hizmet Alım Giderleri</i>	37.000		42.000	46.000	50.000
<i>Faiz Giderleri</i>					
<i>Cari Transferler</i>					
<i>Sermaye Giderleri</i>					
<i>Sermaye Transferleri</i>					
<i>Borç Verme</i>					
<b>BÜTÇE İÇİ TOPLAM KAYNAK</b>	37.000		42.000	46.000	50.000
<i>Döner Sermaye</i>					
<i>Özel Hesap</i>					
<i>Diğer Bütçe Dışı Kaynak</i>					
<b>BÜTÇE DIŞI TOPLAM KAYNAK</b>					
<b>FAALİYET MALİYETİ TOPLAMI</b>	37.000		42.000	46.000	50.000

## 2022 Yılı Performans Programı

<b>İdare Adı</b>	KIRIKKALE ÜNİVERSİTESİ
<b>Program Adı</b>	YÖNETİM VE DESTEK PROGRAMI
<b>Alt Program Adı</b>	TEFTİŞ, DENETİM VE DANIŞMANLIK HİZMETLERİ
<b>Alt Program Hedefi</b>	
<b>Faaliyet Adı</b>	İç Denetim
<b>Açıklama</b>	İç denetim faaliyetleri ile kaynaklarımızın etkili, ekonomik, verimli ve amaçlarımıza uygun bir şekilde kullanılması sağlanır. İş ve işlemlerin mevzuata uygunluğu denetlenir, faaliyetler hakkında düzenli, zamanında ve güvenilir bilgi üretilmesi, idare varlıklarının korunması, yolsuzluk ve usulsüzlüklerin önlenmesi konularında yeterli güvence sağlanır. Kaynakların etkililik ve verimlilik esaslarına göre yönetilip yönetilmediğini değerlendirilir.

EKONOMİK KOD	2021 Bütçe	2021 Harcama (Haziran)	2021 YSHT	2022 Bütçe	2023 Tahmin	2024 Tahmin
<i>Personel Giderleri</i>	239.000	199.358		301.000	350.000	390.000
<i>Sosyal Güvenlik Kurumuna Devlet Primi Giderleri</i>	34.000	31.077		44.000	50.000	56.000
<i>Mal ve Hizmet Alım Giderleri</i>	3.000			3.000	3.000	3.000
<i>Faiz Giderleri</i>						
<i>Cari Transferler</i>						
<i>Sermaye Giderleri</i>						
<i>Sermaye Transferleri</i>						
<i>Borç Verme</i>						
<b>BÜTÇE İÇİ TOPLAM KAYNAK</b>	276.000	230.435		348.000	403.000	449.000
<i>Döner Sermaye</i>						
<i>Özel Hesap</i>						
<i>Diğer Bütçe Dışı Kaynak</i>						
<b>BÜTÇE DIŞI TOPLAM KAYNAK</b>						
<b>FAALİYET MALİYETİ TOPLAMI</b>	276.000	230.435		348.000	403.000	449.000

## 2022 Yılı Performans Programı

<b>İdare Adı</b>	KIRIKKALE ÜNİVERSİTESİ
<b>Program Adı</b>	YÖNETİM VE DESTEK PROGRAMI
<b>Alt Program Adı</b>	ÜST YÖNETİM, İDARİ VE MALİ HİZMETLER
<b>Alt Program Hedefi</b>	
<b>Faaliyet Adı</b>	Bilgi Teknolojilerine Yönelik Faaliyetler
<b>Açıklama</b>	Üniversitemiz Bilgi İşlem Dairesi Başkanlığınca yürütülen faaliyetlerdir. Üniversitemiz birimleri için ihtiyaç duyulan bilgisayar ve yazılım alımları bu faaliyet üzerinden gerçekleştirilir.

EKONOMİK KOD	2021 Bütçe	2021 Harcama (Haziran)	2021 YSHT	2022 Bütçe	2023 Tahmin	2024 Tahmin
<i>Personel Giderleri</i>	1.273.000	616.130		1.600.000	1.856.000	2.069.000
<i>Sosyal Güvenlik Kurumuna Devlet Primi Giderleri</i>	227.000	107.693		291.000	337.000	375.000
<i>Mal ve Hizmet Alım Giderleri</i>						
<i>Faiz Giderleri</i>						
<i>Cari Transferler</i>						
<i>Sermaye Giderleri</i>						
<i>Sermaye Transferleri</i>						
<i>Borç Verme</i>						
<b>BÜTÇE İÇİ TOPLAM KAYNAK</b>	1.500.000	723.823		1.891.000	2.193.000	2.444.000
<i>Döner Sermaye</i>						
<i>Özel Hesap</i>						
<i>Diğer Bütçe Dışı Kaynak</i>						
<b>BÜTÇE DIŞI TOPLAM KAYNAK</b>						
<b>FAALİYET MALİYETİ TOPLAMI</b>	1.500.000	723.823		1.891.000	2.193.000	2.444.000

## 2022 Yılı Performans Programı

<b>İdare Adı</b>	KIRIKKALE ÜNİVERSİTESİ
<b>Program Adı</b>	YÖNETİM VE DESTEK PROGRAMI
<b>Alt Program Adı</b>	ÜST YÖNETİM, İDARİ VE MALİ HİZMETLER
<b>Alt Program Hedefi</b>	
<b>Faaliyet Adı</b>	Diğer Destek Hizmetleri
<b>Açıklama</b>	

EKONOMİK KOD	2021 Bütçe	2021 Harcama (Haziran)	2021 YSHT	2022 Bütçe	2023 Tahmin	2024 Tahmin
<i>Personel Giderleri</i>	3.303.000	1.706.069		4.146.000	4.810.000	5.361.000
<i>Sosyal Güvenlik Kurumuna Devlet Primi Giderleri</i>	749.000	392.760		958.000	1.111.000	1.238.000
<i>Mal ve Hizmet Alım Giderleri</i>						
<i>Faiz Giderleri</i>						
<i>Cari Transferler</i>						
<i>Sermaye Giderleri</i>						
<i>Sermaye Transferleri</i>						
<i>Borç Verme</i>						
<b>BÜTÇE İÇİ TOPLAM KAYNAK</b>	4.052.000	2.098.829		5.104.000	5.921.000	6.599.000
<i>Döner Sermaye</i>	55.000	13.289	29.237	57.750	60.637	65.000
<i>Özel Hesap</i>						
<i>Diğer Bütçe Dışı Kaynak</i>						
<b>BÜTÇE DIŞI TOPLAM KAYNAK</b>	55.000	13.289	29.237	57.750	60.637	65.000
<b>FAALİYET MALİYETİ TOPLAMI</b>	4.107.000	2.112.118	29.237	5.161.750	5.981.637	6.664.000

## 2022 Yılı Performans Programı

**İdare Adı** KIRIKKALE ÜNİVERSİTESİ

**Program Adı** YÖNETİM VE DESTEK PROGRAMI

**Alt Program Adı** ÜST YÖNETİM, İDARİ VE MALİ HİZMETLER

**Alt Program Hedefi**

**Faaliyet Adı** Genel Destek Hizmetleri

**Açıklama** Üniversitemiz üst yönetim birimlerinde bazı personel giderleri, ve buna bağlı sosyal güvenlik kurumlarına devlet primi giderleri ile tüketime yönelik giderlerin yapıldığı faaliyetlerdir.

EKONOMİK KOD	2021 Bütçe	2021 Harcama (Haziran)	2021 YSHT	2022 Bütçe	2023 Tahmin	2024 Tahmin
<i>Personel Giderleri</i>	10.216.000	5.234.591		12.850.000	14.903.000	16.611.000
<i>Sosyal Güvenlik Kurumuna Devlet Primi Giderleri</i>	2.010.000	1.004.098		2.568.000	2.978.000	3.319.000
<i>Mal ve Hizmet Alım Giderleri</i>	856.000	437.218	1.115.960	968.000	1.051.000	1.134.000
<i>Faiz Giderleri</i>						
<i>Cari Transferler</i>	1.359.000	8.213	1.368.000	1.534.000	1.668.000	1.799.000
<i>Sermaye Giderleri</i>						
<i>Sermaye Transferleri</i>						
<i>Borç Verme</i>						
<b>BÜTÇE İÇİ TOPLAM KAYNAK</b>	14.441.000	6.684.120	2.483.960	17.920.000	20.600.000	22.863.000
<i>Döner Sermaye</i>						
<i>Özel Hesap</i>						
<i>Diğer Bütçe Dışı Kaynak</i>						
<b>BÜTÇE DIŞI TOPLAM KAYNAK</b>						
<b>FAALİYET MALİYETİ TOPLAMI</b>	14.441.000	6.684.120	2.483.960	17.920.000	20.600.000	22.863.000



## 2022 Yılı Performans Programı

<b>İdare Adı</b>	KIRIKKALE ÜNİVERSİTESİ
<b>Program Adı</b>	YÖNETİM VE DESTEK PROGRAMI
<b>Alt Program Adı</b>	ÜST YÖNETİM, İDARİ VE MALİ HİZMETLER
<b>Alt Program Hedefi</b>	
<b>Faaliyet Adı</b>	İnsan Kaynakları Yönetimine İlişkin Faaliyetler
<b>Açıklama</b>	Personel Dairesi Başkanlığınca insan gücü planlaması ve personel politikasıyla ilgili çalışmalar, personel sisteminin geliştirilmesiyle ilgili öneriler, Üniversite personelinin atama, özlük ve emeklilik işleriyle ilgili işlemlerin yürütüldüğü faaliyetlerdir.

EKONOMİK KOD	2021 Bütçe	2021 Harcama (Haziran)	2021 YSHT	2022 Bütçe	2023 Tahmin	2024 Tahmin
<i>Personel Giderleri</i>	1.998.000	740.457		2.513.000	2.913.000	3.247.000
<i>Sosyal Güvenlik Kurumuna Devlet Primi Giderleri</i>	379.000	149.994		485.000	562.000	626.000
<i>Mal ve Hizmet Alım Giderleri</i>	9.000			10.000	11.000	12.000
<i>Faiz Giderleri</i>						
<i>Cari Transferler</i>	8.166.000	7.191.972	34.100.000	11.931.000	13.720.000	14.886.000
<i>Sermaye Giderleri</i>						
<i>Sermaye Transferleri</i>						
<i>Borç Verme</i>						
<b>BÜTÇE İÇİ TOPLAM KAYNAK</b>	10.552.000	8.082.422	34.100.000	14.939.000	17.206.000	18.771.000
<i>Döner Sermaye</i>						
<i>Özel Hesap</i>						
<i>Diğer Bütçe Dışı Kaynak</i>						
<b>BÜTÇE DIŞI TOPLAM KAYNAK</b>						
<b>FAALİYET MALİYETİ TOPLAMI</b>	10.552.000	8.082.422	34.100.000	14.939.000	17.206.000	18.771.000

## 2022 Yılı Performans Programı

**İdare Adı** KIRIKKALE ÜNİVERSİTESİ

**Program Adı** YÖNETİM VE DESTEK PROGRAMI

**Alt Program Adı** ÜST YÖNETİM, İDARİ VE MALİ HİZMETLER

**Alt Program Hedefi**

**Faaliyet Adı** Özel Kalem Hizmetleri

**Açıklama** Üst yönetimin çalışma programlarının düzenlenmesi ile resmi ve özel yazışmalar, protokol, davet, karşılama gibi hizmetleri yürütmek amacıyla yapılan giderler bu faaliyet altında izlenecektir.

EKONOMİK KOD	2021 Bütçe	2021 Harcama (Haziran)	2021 YSHT	2022 Bütçe	2023 Tahmin	2024 Tahmin
<i>Personel Giderleri</i>	3.811.000	1.818.216		4.907.000	5.690.000	6.342.000
<i>Sosyal Güvenlik Kurumuna Devlet Primi Giderleri</i>	636.000	314.995		813.000	943.000	1.051.000
<i>Mal ve Hizmet Alım Giderleri</i>	115.000			130.000	141.000	152.000
<i>Faiz Giderleri</i>						
<i>Cari Transferler</i>						
<i>Sermaye Giderleri</i>						
<i>Sermaye Transferleri</i>						
<i>Borç Verme</i>						
<b>BÜTÇE İÇİ TOPLAM KAYNAK</b>	4.562.000	2.133.211		5.850.000	6.774.000	7.545.000
<i>Döner Sermaye</i>						
<i>Özel Hesap</i>						
<i>Diğer Bütçe Dışı Kaynak</i>						
<b>BÜTÇE DIŞI TOPLAM KAYNAK</b>						
<b>FAALİYET MALİYETİ TOPLAMI</b>	4.562.000	2.133.211		5.850.000	6.774.000	7.545.000

## 2022 Yılı Performans Programı

**İdare Adı** KIRIKKALE ÜNİVERSİTESİ

**Program Adı** YÖNETİM VE DESTEK PROGRAMI

**Alt Program Adı** ÜST YÖNETİM, İDARİ VE MALİ HİZMETLER

**Alt Program Hedefi**

**Faaliyet Adı** Strateji Geliştirme ve Mali Hizmetler

**Açıklama** Üniversitemiz Strateji ve Geliştirme Dairesi Başkanlığınca gerçekleştirilen mali yönetim ve kontrole ilişkin iş, işlem ve süreçlere yönelik giderler bu faaliyet altında izlenecektir.

EKONOMİK KOD	2021 Bütçe	2021 Harcama (Haziran)	2021 YSHT	2022 Bütçe	2023 Tahmin	2024 Tahmin
<i>Personel Giderleri</i>	1.119.000	626.834		1.408.000	1.633.000	1.821.000
<i>Sosyal Güvenlik Kurumuna Devlet Primi Giderleri</i>	196.000	113.697		251.000	290.000	324.000
<i>Mal ve Hizmet Alım Giderleri</i>	11.000	3.393	6.895	11.000	11.000	11.000
<i>Faiz Giderleri</i>						
<i>Cari Transferler</i>						
<i>Sermaye Giderleri</i>						
<i>Sermaye Transferleri</i>						
<i>Borç Verme</i>						
<b>BÜTÇE İÇİ TOPLAM KAYNAK</b>	1.326.000	743.924	6.895	1.670.000	1.934.000	2.156.000
<i>Döner Sermaye</i>						
<i>Özel Hesap</i>						
<i>Diğer Bütçe Dışı Kaynak</i>						
<b>BÜTÇE DIŞI TOPLAM KAYNAK</b>						
<b>FAALİYET MALİYETİ TOPLAMI</b>	1.326.000	743.924	6.895	1.670.000	1.934.000	2.156.000

## 2022 Yılı Performans Programı

<b>İdare Adı</b>	KIRIKKALE ÜNİVERSİTESİ
<b>Program Adı</b>	YÖNETİM VE DESTEK PROGRAMI
<b>Alt Program Adı</b>	ÜST YÖNETİM, İDARİ VE MALİ HİZMETLER
<b>Alt Program Hedefi</b>	
<b>Faaliyet Adı</b>	Taşınmaz Mal Gelirleriyle Yürütülecek Hizmetler
<b>Açıklama</b>	Üniversitemiz taşınmaz mallarından elde edilecek gelirle finanse edilecek giderler bu faaliyet altında izlenecektir.

EKONOMİK KOD	2021 Bütçe	2021 Harcama (Haziran)	2021 YSHT	2022 Bütçe	2023 Tahmin	2024 Tahmin
<i>Personel Giderleri</i>						
<i>Sosyal Güvenlik Kurumuna Devlet Primi Giderleri</i>						
<i>Mal ve Hizmet Alım Giderleri</i>	960.000	321.000	818.504	1.084.000	1.179.000	1.272.000
<i>Faiz Giderleri</i>						
<i>Cari Transferler</i>						
<i>Sermaye Giderleri</i>						
<i>Sermaye Transferleri</i>						
<i>Borç Verme</i>						
<b>BÜTÇE İÇİ TOPLAM KAYNAK</b>	960.000	321.000	818.504	1.084.000	1.179.000	1.272.000
<i>Döner Sermaye</i>						
<i>Özel Hesap</i>						
<i>Diğer Bütçe Dışı Kaynak</i>						
<b>BÜTÇE DIŞI TOPLAM KAYNAK</b>						
<b>FAALİYET MALİYETİ TOPLAMI</b>	960.000	321.000	818.504	1.084.000	1.179.000	1.272.000

## 2022 Yılı Performans Programı

<b>İdare Adı</b>	KIRIKKALE ÜNİVERSİTESİ
<b>Program Adı</b>	YÖNETİM VE DESTEK PROGRAMI
<b>Alt Program Adı</b>	ÜST YÖNETİM, İDARİ VE MALİ HİZMETLER
<b>Alt Program Hedefi</b>	
<b>Faaliyet Adı</b>	Yükseköğretimde Öğrencilere Yönelik İdari Hizmetler
<b>Açıklama</b>	Öğrencilere ilişkin idari işlemleri gerçekleştiren birimlerin giderleri bu alt faaliyet altında izlenecektir.

EKONOMİK KOD	2021 Bütçe	2021 Harcama (Haziran)	2021 YSHT	2022 Bütçe	2023 Tahmin	2024 Tahmin
<i>Personel Giderleri</i>	3.198.000	1.704.414		4.020.000	4.663.000	5.197.000
<i>Sosyal Güvenlik Kurumuna Devlet Primi Giderleri</i>	606.000	332.022		775.000	899.000	1.002.000
<i>Mal ve Hizmet Alım Giderleri</i>	461.000	100.990	234.210	521.000	565.000	609.000
<i>Faiz Giderleri</i>						
<i>Cari Transferler</i>						
<i>Sermaye Giderleri</i>						
<i>Sermaye Transferleri</i>						
<i>Borç Verme</i>						
<b>BÜTÇE İÇİ TOPLAM KAYNAK</b>	4.265.000	2.137.426	234.210	5.316.000	6.127.000	6.808.000
<i>Döner Sermaye</i>						
<i>Özel Hesap</i>						
<i>Diğer Bütçe Dışı Kaynak</i>						
<b>BÜTÇE DIŞI TOPLAM KAYNAK</b>						
<b>FAALİYET MALİYETİ TOPLAMI</b>	4.265.000	2.137.426	234.210	5.316.000	6.127.000	6.808.000

2022 Yılı Performans Programı

**D. İDARELERİN TOPLAM KAYNAK İHTİYACI**

**Tablo 10: Faaliyetler Düzeyinde Kırıkkale Üniversitesi Performans Programı Maliyeti**

PROGRAM SINIFLANDIRMASI	2022			2023			2024		
	BÜTÇE İÇİ	BÜTÇE DIŞI	TOPLAM	BÜTÇE İÇİ	BÜTÇE DIŞI	TOPLAM	BÜTÇE İÇİ	BÜTÇE DIŞI	TOPLAM
<b>ARAŞTIRMA, GELİŞTİRME VE YENİLİK</b>	<b>7.973.000</b>	<b>6.906.800</b>	<b>14.879.800</b>	<b>8.679.000</b>	<b>7.523.072</b>	<b>16.202.072</b>	<b>9.353.000</b>	<b>8.100.000</b>	<b>17.453.000</b>
<b>ARAŞTIRMA ALTYAPILARI</b>	3.000.000	0	3.000.000	3.268.000	0	3.268.000	3.517.000	0	3.517.000
<i>Yükseköğretim Kurumları Araştırma Altyapısı Kurulması ve Geliştirilmesi</i>	3.000.000	0	3.000.000	3.268.000	0	3.268.000	3.517.000	0	3.517.000
<b>YÜKSEKÖĞRETİMDE BİLİMSEL ARAŞTIRMA VE GELİŞTİRME</b>	4.973.000	6.906.800	11.879.800	5.411.000	7.523.072	12.934.072	5.836.000	8.100.000	13.936.000
<i>Yükseköğretim Kurumlarının Bilimsel Araştırma Projeleri</i>	4.973.000	6.906.800	11.879.800	5.411.000	7.523.072	12.934.072	5.836.000	8.100.000	13.936.000
<b>HAYAT BOYU ÖĞRENME</b>	0	1.244.270	1.244.270	0	1.354.345	1.354.345	0	1.500.000	1.500.000
<b>YÜKSEKÖĞRETİM KURUMLARI SÜREKLİ EĞİTİM FAALİYETLERİ</b>	0	1.244.270	1.244.270	0	1.354.345	1.354.345	0	1.500.000	1.500.000
<i>Toplum Hizmetine Sunulan Eğitim Programları, Kurs ve Seminerler</i>	0	1.244.270	1.244.270	0	1.354.345	1.354.345	0	1.500.000	1.500.000
<b>TEDAVİ EDİCİ SAĞLIK</b>	<b>22.769.000</b>	<b>121.870.875</b>	<b>144.639.875</b>	<b>24.783.000</b>	<b>127.964.418</b>	<b>152.747.418</b>	<b>26.989.000</b>	<b>127.964.418</b>	<b>154.953.418</b>
<b>TEDAVİ HİZMETLERİ</b>	22.769.000	121.870.875	144.639.875	24.783.000	127.964.418	152.747.418	26.989.000	127.964.418	154.953.418
<i>Ağız ve Diş Sağlığı Hizmetleri</i>	511.000	0	511.000	556.000	0	556.000	599.000	0	599.000
<i>Üniversite Genel Hastane Hizmetleri</i>	22.258.000	121.870.875	144.128.875	24.227.000	127.964.418	152.191.418	26.390.000	127.964.418	154.354.418

2022 Yılı Performans Programı

<b>YÜKSEKÖĞRETİM</b>	<b>401.382.000</b>	<b>792.666</b>	<b>402.174.666</b>	<b>458.871.000</b>	<b>871.932</b>	<b>459.742.932</b>	<b>508.790.000</b>	<b>900.000</b>	<b>509.690.000</b>
<b>ÖN LİSANS EĞİTİMİ, LİSANS EĞİTİMİ VE LİSANSÜSTÜ EĞİTİM</b>	390.017.000	0	390.017.000	446.377.000	0	446.377.000	495.133.000	0	495.133.000
<i>Doktora ve Tıpta Uzmanlık Eğitimi</i>	14.240.000	0	14.240.000	16.551.000	0	16.551.000	18.465.000	0	18.465.000
<i>Yükseköğretim Kurumları Bilgi ve Kültürel Kaynaklar ile Sportif Altyapının Geliştirilmesi Hizmetleri</i>	3.235.000	0	3.235.000	3.627.000	0	3.627.000	3.970.000	0	3.970.000
<i>Yükseköğretim Kurumları Birinci Öğretim</i>	363.654.000	0	363.654.000	416.542.000	0	416.542.000	462.282.000	0	462.282.000
<i>Yükseköğretim Kurumları İkinci Öğretim</i>	8.160.000	0	8.160.000	8.867.000	0	8.867.000	9.563.000	0	9.563.000
<i>Yükseköğretim Kurumları Tezsiz Yüksek Lisans</i>	305.000	0	305.000	330.000	0	330.000	356.000	0	356.000
<i>Yükseköğretim Kurumları Uzaktan Eğitim</i>	423.000	0	423.000	460.000	0	460.000	497.000	0	497.000
<b>YÜKSEKÖĞRETİMDE ÖĞRENCİ YAŞAMI</b>	<b>11.365.000</b>	<b>792.666</b>	<b>12.157.666</b>	<b>12.494.000</b>	<b>871.932</b>	<b>13.365.932</b>	<b>13.657.000</b>	<b>900.000</b>	<b>14.557.000</b>
<i>Yükseköğretimde Beslenme Hizmetleri</i>	3.030.000	0	3.030.000	3.295.000	0	3.295.000	3.554.000	0	3.554.000
<i>Yükseköğretimde Kültür ve Spor Hizmetleri</i>	150.000	0	150.000	163.000	0	163.000	176.000	0	176.000
<i>Yükseköğretimde Öğrenci Yaşamına İlişkin Diğer Hizmetler</i>	8.143.000	792.666	8.935.666	8.990.000	871.932	9.861.932	9.877.000	900.000	10.777.000
<i>Yükseköğretimde Sağlık Hizmetleri</i>	42.000	0	42.000	46.000	0	46.000	50.000	0	50.000
<b>YÖNETİM VE DESTEK PROGRAMI</b>	<b>54.122.000</b>	<b>57.750</b>	<b>54.179.750</b>	<b>62.337.000</b>	<b>60.637</b>	<b>62.397.637</b>	<b>68.907.000</b>	<b>65.000</b>	<b>68.972.000</b>
<b>TEFTİŞ, DENETİM VE DANIŞMANLIK HİZMETLERİ</b>	348.000	0	348.000	403.000	0	403.000	449.000	0	449.000
<i>İç Denetim</i>	348.000	0	348.000	403.000	0	403.000	449.000	0	449.000
<b>ÜST YÖNETİM, İDARİ VE MALİ HİZMETLER</b>	53.774.000	57.750	53.831.750	61.934.000	60.637	61.994.637	68.458.000	65.000	68.523.000

## 2022 Yılı Performans Programı

<i>Bilgi Teknolojilerine Yönelik Faaliyetler</i>	1.891.000	0	1.891.000	2.193.000	0	2.193.000	2.444.000	0	2.444.000
<i>Diğer Destek Hizmetleri</i>	5.104.000	57.750	5.161.750	5.921.000	60.637	5.981.637	6.599.000	65.000	6.664.000
<i>Genel Destek Hizmetleri</i>	17.920.000	0	17.920.000	20.600.000	0	20.600.000	22.863.000	0	22.863.000
<i>İnsan Kaynakları Yönetimine İlişkin Faaliyetler</i>	14.939.000	0	14.939.000	17.206.000	0	17.206.000	18.771.000	0	18.771.000
<i>Özel Kalem Hizmetleri</i>	5.850.000	0	5.850.000	6.774.000	0	6.774.000	7.545.000	0	7.545.000
<i>Strateji Geliştirme ve Mali Hizmetler</i>	1.670.000	0	1.670.000	1.934.000	0	1.934.000	2.156.000	0	2.156.000
<i>Taşınmaz Mal Gelirleriyle Yürütülecek Hizmetler</i>	1.084.000	0	1.084.000	1.179.000	0	1.179.000	1.272.000	0	1.272.000
<i>Yükseköğretimde Öğrencilere Yönelik İdari Hizmetler</i>	5.316.000	0	5.316.000	6.127.000	0	6.127.000	6.808.000	0	6.808.000
<b>GENEL TOPLAM</b>	<b>486.246.000</b>	<b>130.872.361</b>	<b>617.118.361</b>	<b>554.670.000</b>	<b>137.774.404</b>	<b>692.444.404</b>	<b>614.039.000</b>	<b>138.529.418</b>	<b>752.568.418</b>



## 2022 Yılı Performans Programı

### EKONOMİK SINIFLANDIRMA DÜZEYİNDE KIRIKKALE ÜNİVERSİTESİ PERFORMANS PROGRAMI MALİYETİ

EKONOMİK KOD	2022				2023				2024			
	HİZMET PROGRAMLARI TOPLAM	YÖNETİM VE DESTEK PROGRAMI	PROGRAM DIŞI GİDERLER	TOPLAM	HİZMET PROGRAMLARI TOPLAM	YÖNETİM VE DESTEK PROGRAMI	PROGRAM DIŞI GİDERLER	TOPLAM	HİZMET PROGRAMLARI TOPLAM	YÖNETİM VE DESTEK PROGRAMI	PROGRAM DIŞI GİDERLER	TOPLAM
<i>Personel Giderleri</i>	304.825.000	31.745.000		336.570.000	350.979.000	36.818.000		387.797.000	390.895.000	41.038.000		431.933.000
<i>Sosyal Güvenlik Kurumuna Devlet Primi Giderleri</i>	47.256.000	6.185.000		53.441.000	54.223.000	7.170.000		61.393.000	60.367.000	7.991.000		68.358.000
<i>Mal ve Hizmet Alım Giderleri</i>	22.574.000	2.727.000		25.301.000	24.555.000	2.961.000		27.516.000	26.485.000	3.193.000		29.678.000
<i>Faiz Giderleri</i>				0				0				0
<i>Cari Transferler</i>	3.735.000	13.465.000		17.200.000	4.061.000	15.388.000		19.449.000	4.379.000	16.685.000		21.064.000
<i>Sermaye Giderleri</i>	53.734.000			53.734.000	58.515.000			58.515.000	63.006.000			63.006.000
<i>Sermaye Transferleri</i>				0				0				0
<i>Borç Verme</i>				0				0				0
<i>Yedek Ödenekler</i>				0				0				0
<b>BÜTÇE İÇİ TOPLAM KAYNAK</b>	<b>432.124.000</b>	<b>54.122.000</b>	<b>0</b>	<b>486.246.000</b>	<b>492.333.000</b>	<b>62.337.000</b>	<b>0</b>	<b>554.670.000</b>	<b>545.132.000</b>	<b>68.907.000</b>	<b>0</b>	<b>614.039.000</b>
<i>Döner Sermaye</i>	126.814.611	57.750		126.872.361	133.213.767	60.637		133.274.404	133.464.418	65.000		133.529.418
<i>Özel Hesap</i>	4.000.000	0		4.000.000	4.500.000	0		4.500.000	5.000.000	0		5.000.000
<i>Diğer Bütçe Dışı Kaynak</i>	0	0		0	0	0		0	0	0		0
<b>BÜTÇE DIŞI TOPLAM KAYNAK</b>	<b>130.814.611</b>	<b>57.750</b>	<b>0</b>	<b>130.872.361</b>	<b>137.713.767</b>	<b>60.637</b>	<b>0</b>	<b>137.774.404</b>	<b>138.464.418</b>	<b>65.000</b>	<b>0</b>	<b>138.529.418</b>
<b>GENEL TOPLAM</b>	<b>562.938.611</b>	<b>54.179.750</b>	<b>0</b>	<b>617.118.361</b>	<b>630.046.767</b>	<b>62.397.637</b>	<b>0</b>	<b>692.444.404</b>	<b>683.596.418</b>	<b>68.972.000</b>	<b>0</b>	<b>752.568.418</b>

**E. DİĞER HUSUSLAR****Tablo 11: Faaliyetlerden Sorumlu Harcama Birimlerine İlişkin Tablo**

PROGRAM	ALT PROGRAM	FAALİYET	SORUMLU HARCAMA BİRİMİ
ARAŞTIRMA, GELİŞTİRME VE YENİLİK	ARAŞTIRMA ALTYAPILARI	Yükseköğretim Kurumları Araştırma Altyapısı Kurulması ve Geliştirilmesi	Özel Kalem (Rektörlük)
	YÜKSEKÖĞRETİMDE BİLİMSEL ARAŞTIRMA VE GELİŞTİRME	Yükseköğretim Kurumları Bilimsel Araştırma Projeleri	Özel Kalem (Rektörlük)
		Yükseköğretim Kurumları Temel Araştırma Hizmetleri	Özel Kalem (Rektörlük)
HAYAT BOYU ÖĞRENME	YÜKSEKÖĞRETİM KURUMLARI SÜREKLİ EĞİTİM FAALİYETLERİ	Toplum Hizmetine Sunulan Eğitim Programları, Kurs ve Seminerler	Sürekli Eğitim Merkezi
TEDAVİ EDİCİ SAĞLIK	TEDAVİ HİZMETLERİ	Ağız ve Diş Sağlığı Hizmetleri	Diş Hekimliği Fakültesi Hastanesi
		Sağlık Hizmetleri Sunumunda İhtiyaç Duyulan Tıbbi Cihaz, Malzeme ve İlaç Alımı	Tıp Fakültesi, Diş Hekimliği Fakültesi
		Üniversite Genel Hastane Hizmetleri	Tıp Fakültesi
YÜKSEKÖĞRETİM HİZMETLERİ	ÖĞRETİM ELEMANLARININ MESLEKİ GELİŞİMİ	Araştırma Görevlileri Yurtdışı Araştırma Bursu Hizmetleri	Özel Kalem (Rektörlük)
		Öğretim Üyesi Yetiştirme Programı ve Yurtdışı Destek Hizmetleri	Özel Kalem (Rektörlük)

2022 Yılı Performans Programı

	ÖNLİSANS EĞİTİMİ, LİSANS EĞİTİMİ VE LİSANSÜSTÜ EĞİTİM	Doktora ve Tıpta Uzmanlık Eğitimi	Fen Bilimleri Enstitüsü, Sosyal Bilimler Enstitüsü, Sağlık Bilimleri Enstitüsü
		Yükseköğretim Kurumları Bilgi ve Kültürel Kaynakların Geliştirilmesi ve Erişimin Kolaylaştırılması	Kütüphane ve Dokümantasyon Dairesi Başkanlığı
		Yükseköğretim Kurumları Birinci Öğretim	Tüm Fakülteler
		Yükseköğretim Kurumları İkinci Öğretim	İkinci Öğretimde Eğitim Yapan Birimler
		Yükseköğretim Hizmetleri Tezsiz Yüksek Lisans	Fen Bilimleri Enstitüsü, Sosyal Bilimler Enstitüsü, Sağlık Bilimleri Enstitüsü
		Yükseköğretim Kurumları Uzaktan Eğitim	Uzaktan Eğitim Merkezi
	YÜKSEKÖĞRETİMDE ÖĞRENCİ YAŞAMI	Yükseköğretimde Barınma Hizmetleri	Sağlık Kültür ve Spor Dairesi Başkanlığı
		Yükseköğretimde Beslenme Hizmetleri	Sağlık Kültür ve Spor Dairesi Başkanlığı
		Yükseköğretimde Kültür ve Spor Hizmetleri	Sağlık Kültür ve Spor Dairesi Başkanlığı
		Yükseköğretimde Öğrenci Yaşamına İlişkin Diğer Hizmetler	Sağlık Kültür ve Spor Dairesi Başkanlığı

**Tablo 12: Performans Göstergelerinin İzlenmesinden Sorumlu Birimlere İlişkin Tablo**

PROGRAM	ALT PROGRAM	PERFORMANS GÖSTERGELERİ	SORUMLU BİRİM
ARAŞTIRMA, GELİŞTİRME VE YENİLİK	ARAŞTIRMA ALTYAPILARI	Araştırma altyapısı projesi tamamlanma oranı	ÖZEL KALEM (REKTÖRLÜK)
	YÜKSEKÖĞRETİMDE BİLİMSEL ARAŞTIRMA VE GELİŞTİRME	Ar-ge'ye harcanan bütçenin toplam bütçeye oranı	STRATEJİ GELİŞTİRME DAİRESİ BAŞKANLIĞI
		Ar-ge sonucu ortaya çıkan ürünlere ilişkin alınan patent sayısı	ÖZEL KALEM (REKTÖRLÜK)
		Ar-ge sonucu ticarileştirilen ürün sayısı	ÖZEL KALEM (REKTÖRLÜK)
		Araştırma merkezleri gelir miktarı	DİĞER MERKEZLER
		Araştırma merkezlerinin sanayi ile yaptığı proje sayısı	ÖZEL KALEM (REKTÖRLÜK)
		BAP kapsamında desteklenen araştırma projeleri sayısı	ÖZEL KALEM (REKTÖRLÜK)
		Öğretim elemanı başına düşen ar-ge proje sayısı	ÖZEL KALEM (REKTÖRLÜK)
		Patent, faydalı model ve endüstriyel tasarım başvuru sayısı	ÖZEL KALEM (REKTÖRLÜK)
		Ulusal ve uluslararası kuruluşlar tarafından desteklenen ar-ge projesi sayısı	ÖZEL KALEM (REKTÖRLÜK)
		Uluslararası endekslerde yer alan bilimsel yayın sayısı	KÜTÜPHANE VE DOKÜMANTASYON DAİRESİ BAŞKANLIĞI
HAYAT BOYU ÖĞRENME	YÜKSEKÖĞRETİM KURUMLARI SÜREKLİ EĞİTİM FAALİYETLERİ	Dezavantajlı gruplara yönelik sosyal entegrasyon ve kapsayıcılığa ilişkin yapılan faaliyet sayısı	KIRIKKALE ÜNİVERSİTESİ
		Eğitim programlarına başvuran kişi sayısı	DİĞER MERKEZLER
		Mezunlara yönelik gerçekleştirilen faaliyet sayısı	KIRIKKALE ÜNİVERSİTESİ
		Sürekli Eğitim Merkezi (SEM) ve Dil Merkezi (DİLMER) tarafından mesleki eğitime yönelik verilen sertifika sayısı	DİĞER MERKEZLER
		Tamamlanan sosyal sorumluluk projeleri sayısı	KIRIKKALE ÜNİVERSİTESİ
		Üniversitenin çevrecilik alanlarında aldığı ödül sayısı	KIRIKKALE ÜNİVERSİTESİ

2022 Yılı Performans Programı

TEDAVİ EDİCİ SAĞLIK	TEDAVİ HİZMETLERİ	Ameliyat sayısı	TIP FAKÜLTESİ
		Üniversite hastaneleri nitelikli yatak oranı	TIP FAKÜLTESİ
		Üniversite hastaneleri yatak doluluk oranı	TIP FAKÜLTESİ
		Yatan hasta sayısı	TIP FAKÜLTESİ
YÜKSEKÖĞRETİM	ÖĞRETİM ELEMANLARINA SAĞLANAN BURS VE DESTEKLER	SCI, SCI-Expanded, SSCI ve AHCI kapsamındaki dergilerde öğretim elemanı başına düşen yayın sayısı	KÜTÜPHANE VE DOKÜMANTASYON DAİRESİ BAŞKANLIĞI
		Araştırma bursundan yararlanan öğrenci sayısı	ÖĞRENCİ İŞLERİ DAİRESİ BAŞKANLIĞI
		YÖK tarafından öncelikli alanlarında sağlanan burslardan yararlanan doktora öğrenci sayısı	ÖĞRENCİ İŞLERİ DAİRESİ BAŞKANLIĞI
		YÖK tarafından sağlanan yurt dışında yabancı dil yeterliliklerinin artırılmasına yönelik burslardan yararlanan sayısı	ÖĞRENCİ İŞLERİ DAİRESİ BAŞKANLIĞI
		Yükseköğretim Kurulu, Türkiye Bilimler Akademisi ve TÜBİTAK bilim, teşvik ve sanat ödülleri sayısı	KIRIKKALE ÜNİVERSİTESİ
	ÖN LİSANS EĞİTİMİ, LİSANS EĞİTİMİ VE LİSANSÜSTÜ EĞİTİM	Doktora eğitimini tamamlayanların sayısı	ÖĞRENCİ İŞLERİ DAİRESİ BAŞKANLIĞI
		Eğitim bilimleri kontenjan doluluk oranı	ÖĞRENCİ İŞLERİ DAİRESİ BAŞKANLIĞI
		Eğitimin program süresinde bitirilme oranı	ÖĞRENCİ İŞLERİ DAİRESİ BAŞKANLIĞI
		Fen bilimleri kontenjan doluluk oranı	ÖĞRENCİ İŞLERİ DAİRESİ BAŞKANLIĞI
		Kütüphanede bulunan basılı ve elektronik kaynak sayısı	KÜTÜPHANE VE DOKÜMANTASYON DAİRESİ BAŞKANLIĞI
		Kütüphanede bulunan öğrenci başına düşen basılı ve elektronik kaynak sayısı	KÜTÜPHANE VE DOKÜMANTASYON DAİRESİ BAŞKANLIĞI
		Kütüphaneden yararlanan kişi sayısı	KÜTÜPHANE VE DOKÜMANTASYON DAİRESİ BAŞKANLIĞI
		Lisansüstü öğrencilerin toplam öğrenciler içindeki payı	ÖĞRENCİ İŞLERİ DAİRESİ BAŞKANLIĞI
		Öğrenci başına düşen eğitim alanı	YAPI İŞLERİ VE TEKNİK DAİRESİ BAŞKANLIĞI
		Öğrenci başına düşen kapalı alan	YAPI İŞLERİ VE TEKNİK DAİRESİ BAŞKANLIĞI
		Öğrenci değişim programlarından yararlanan öğrencilerin oranı	DIŞ İLİŞKİLER BAŞKANLIĞI

## 2022 Yılı Performans Programı

YÜKSEKÖĞRETİMDE ÖĞRENCİ YAŞAMI	Öğretim üyesi başına düşen öğrenci sayısı	PERSONEL DAİRESİ BAŞKANLIĞI
	Sağlık bilimleri kontenjan doluluk oranı	ÖĞRENCİ İŞLERİ DAİRESİ BAŞKANLIĞI
	Sosyal bilimler kontenjan doluluk oranı	ÖĞRENCİ İŞLERİ DAİRESİ BAŞKANLIĞI
	Teknokent veya Teknoloji Transfer Ofisi (TTO) projelerine katılan öğrenci sayısı	TEKNOLOJİ TRANSFER OFİSİ
	Uluslararası kuruluşlarla ortak uygulanan eğitim programı sayısı	ÖĞRENCİ İŞLERİ DAİRESİ BAŞKANLIĞI
	Yabancı dilde eğitim veren program sayısı	ÖĞRENCİ İŞLERİ DAİRESİ BAŞKANLIĞI
	Yabancı uyruklu akademisyen sayısı	PERSONEL DAİRESİ BAŞKANLIĞI
	Yabancı uyruklu öğrenci sayısı	ÖĞRENCİ İŞLERİ DAİRESİ BAŞKANLIĞI
	Yan dal ve çift ana dal programından mezun olanların toplam mezun sayısına oranı	ÖĞRENCİ İŞLERİ DAİRESİ BAŞKANLIĞI
	Barınma hizmetlerinden yararlanan öğrenci sayısı	SAĞLIK, KÜLTÜR VE SPOR DAİRESİ BAŞKANLIĞI
	Beslenme hizmetlerinden yararlanan öğrenci sayısı	SAĞLIK, KÜLTÜR VE SPOR DAİRESİ BAŞKANLIĞI
	Öğrenci başına düşen sosyal donatı alanı	SAĞLIK, KÜLTÜR VE SPOR DAİRESİ BAŞKANLIĞI
	Öğrenci kulüp ve topluluk sayısı	SAĞLIK, KÜLTÜR VE SPOR DAİRESİ BAŞKANLIĞI
	Sosyal, kültürel ve sportif faaliyet sayısı	SAĞLIK, KÜLTÜR VE SPOR DAİRESİ BAŞKANLIĞI
	Yükseköğretimde öğrenci başına barınma harcaması	SAĞLIK, KÜLTÜR VE SPOR DAİRESİ BAŞKANLIĞI
	Yükseköğretimde öğrenci başına beslenme harcaması	SAĞLIK, KÜLTÜR VE SPOR DAİRESİ BAŞKANLIĞI
	Yükseköğretimde öğrenci yaşamından memnuniyet oranı	KIRIKKALE ÜNİVERSİTESİ
	Yükseköğretimde öğrencilere sunulan sağlık hizmetinden yararlanan öğrenci sayısının toplam öğrenci sayısına oranı	SAĞLIK, KÜLTÜR VE SPOR DAİRESİ BAŞKANLIĞI